

**STRATEGIA ROZWOJU
GMINY RUTKA - TARTAK
NA LATA 2022-2030**

SPIS TREŚCI

1. WPROWADZENIE	4
2. WNIOSKI Z DIAGNOZY SYTUACJI SPOŁECZNEJ, GOSPODARCZEJ I PRZESTRZENNEJ GMINY RUTKA - TARTAK.....	8
2.1. SFERA PRZESTRZENNO-ŚRODOWISKOWA.....	8
2.1.1. POŁOŻENIE ADMINISTRACYJNE I GEOGRAFICZNE.....	8
2.1.2. GLEBY I ZASOBY GEOLOGICZNE	10
2.1.3. POŁOŻENIE KOMUNIKACYJNE.....	11
2.1.4. WALORY PRZYRODNICZE, ZAGROŻENIA NATURALNE.....	12
2.1.5. WALORY KULTUROWE	18
2.1.6. PLANOWANIE I ZAGOSPODAROWANIE PRZESTRZENNE	19
2.1.7. WYKORZYSTANIE ODNAWIALNYCH ŹRÓDEŁ ENERGII NA TERENIE GMINY RUTKA - TARTAK	19
2.2. SFERA SPOŁECZNA.....	20
2.2.1. DEMOGRAFIA	20
2.2.2. WIEK I WYKSZTAŁCENIE LUDNOŚCI.....	21
2.2.3. MIESZKALNICTWO.....	22
2.2.4. STRUKTURA ZATRUDNIENIA I RYNEK PRACY	23
2.2.5. BEZROBOCIE	23
2.3. SFERA GOSPODARCZA.....	24
2.3.1. ROLNICTWO	24
2.3.2. PRZEDSIĘBIORCZOŚĆ	25
2.3.3. WSPIERANIE PRZEDSIĘBIORCZOŚCI, TERENY INWESTYCYJNE	26
2.4. INFRASTRUKTURA TECHNICZNA	26
2.4.1. INFRASTRUKTURA TRANSPORTOWA I KOMUNIKACYJNA	26
2.4.2. GOSPODARKA WODNO-ŚCIEKOWA	27
2.4.3. GOSPODARKA ODPADAMI	28
2.4.4. INFRASTRUKTURA ELEKTROENERGETYCZNA, CIEPŁOWNICZA I GAZOWA.....	29
2.5. INFRASTRUKTURA SPOŁECZNA	30
2.5.1. INFRASTRUKTURA EDUKACYJNA, JAKOŚĆ EDUKACJI	30
2.5.2. INFRASTRUKTURA SPORTOWA I REKREACYJNA	31
2.5.3. INFRASTRUKTURA KULTURY, DZIAŁALNOŚĆ KULTURALNA.....	32
2.5.4. INFRASTRUKTURA OCHRONY ZDROWIA I OPIEKI SPOŁECZNEJ	32
2.5.5. BEZPIECZEŃSTWO PUBLICZNE	33
2.6. FINANSE SAMORZĄDOWE	34

2.7. PODSUMOWANIE DIAGNOZY – ANALIZA SWOT	34
3. ROZWÓJ STRATEGICZNY GMINY RUTKA - TARTAK.....	40
3.1. WIZJA ROZWOJU	40
3.2. MISJA ROZWOJU.....	40
3.3. CELE STRATEGII.....	42
3.4. PLANOWANE PROJEKTY	52
4. OCZEKIWANE REZULTATY PLANOWANYCH DZIAŁAŃ, W TYM W WYMIARZE PRZESTRZENNYM ORAZ WSKAŹNIKI ICH OSIĄGNIĘCIA	54
5. WYMIAR PRZESTRZENNY STRATEGII.....	57
5.1. MODEL STRUKTURY FUNKCJONALNO-PRZESTRZENNEJ GMINY RUTKA - TARTAK.....	57
5.2. OBSZARY STRATEGICZNEJ INTERWENCJI OKREŚLONE W STRATEGII ROZWOJU WOJEWÓDZTWA WRAZ Z ZAKRESEM PLANOWANYCH DZIAŁAŃ	69
6. SYSTEM REALIZACJI STRATEGII, W TYM WYTYCZNE DO SPORZĄDZANIA DOKUMENTÓW WYKONAWCZYCH.....	73
7. RAMY FINANSOWE I ŹRÓDŁA FINANSOWANIA.....	76
8. PROCES TWORZENIA STRATEGII.....	77
9. SPIS TABEL I RYSUNKÓW	78
ZAŁĄCZNIK NR 1. MODEL STRUKTURY FUNKCJONALNO-PRZESTRZENNEJ GMINY RUTKA - TARTAK.....	79

1. WPROWADZENIE

Strategia Rozwoju Gminy Rutka - Tartak została przygotowana zgodnie z art. 10e ust. 1 i art. 10f ust. 1 ustawy z dnia 8 marca 1990 r. o samorządzie gminnym (t.j. Dz.U. 2023 poz. 40) oraz z uwzględnieniem zapisów poradnika opracowanego na zlecenie Ministerstwa Funduszy i Polityki Regionalnej „Strategia rozwoju gminy. Poradnik praktyczny”.

Podstawę prawną do jej przygotowania stanowi uchwała nr XXX/200/2022 Rady Gminy Rutka - Tartak z dnia 28 września 2022 r. w sprawie przystąpienia do sporządzenia Strategii Rozwoju Gminy Rutka - Tartak na lata 2022-2030 oraz określenia szczegółowego trybu i harmonogramu opracowania projektu strategii, w tym konsultacji.

Strategia jest efektem prac zespołu zadaniowego. Dzięki zaangażowaniu przedstawicieli samorządu, organizacji publicznych, przedsiębiorców i lokalnych liderów życia społecznego, Strategia stanowi nie tylko narzędzie prowadzenia polityki rozwoju lokalnego, ale również syntezę świadomych wyborów i rekomendacji przedstawicieli różnych społeczności tworzących wspólnotę samorządową. Została opracowana w oparciu o metodę partycypacyjną. W celu jej przygotowania przeprowadzone zostały konsultacje społeczne z mieszkańcami, zorganizowano także badanie ankietowe mające na celu zebranie informacji na temat oczekiwanych kierunków rozwoju analizowanej jednostki samorządu terytorialnego.

Strategia Rozwoju Gminy Rutka - Tartak na lata 2022-2030 jest podstawowym instrumentem długofalowego zarządzania gminą. Określa ona strategiczne kierunki rozwoju gminy w perspektywie do 2030 roku oraz pozwala na zapewnienie ciągłości i trwałości działania władz gminy, niezależnie od zmieniających się uwarunkowań politycznych. Umożliwia ona również efektywne gospodarowanie własnymi zasobami, takimi jak: środowisko przyrodnicze i kulturowe, zasoby ludzkie, infrastrukturalne, czy środki finansowe oraz stanowi formalną podstawę do przygotowania i oceny wniosków o finansowanie zadań ze źródeł zewnętrznych. Strategia Rozwoju Gminy Rutka - Tartak na lata 2022-2030 jest dokumentem nadrzędnym względem innych dokumentów planistyczno-strategicznym obowiązującym w Gminie Rutka - Tartak, a także jest spójny z dokumentami wyższego rzędu. Będzie ona wyznaczała również ramy dla planów i programów powstających w gminie podczas jej obowiązywania.

Dokument został opracowany na podstawie aktualnych dokumentów planistycznych, sprawozdań oraz danych statystycznych. Podstawowymi aktami prawnym wykorzystywanymi podczas przygotowania Strategii były: ustawa z dnia 8 marca 1990 r. o samorządzie gminnym

(t.j. Dz.U. 2023 poz. 40) oraz ustawa z dnia 6 grudnia 2006 r. o zasadach prowadzenia polityki rozwoju (t.j. Dz.U. 2023 poz. 225). Ważnym elementem w pracach nad Strategią była partycypacja społeczna. Diagnoza strategiczna została uzupełniona o analizę ankiet wypełnionych przez mieszkańców.

Strategia Rozwoju Gminy Rutka - Tartak na lata 2022-2030 składa się z trzech głównych części:

- 1) wniosków z diagnozy strategicznej;
- 2) określenia strategii rozwoju, w tym wizji i misji, celów strategicznych i operacyjnych oraz kierunków działań strategicznych i oczekiwanych rezultatów ich realizacji;
- 3) określenia modelu struktury funkcjonalno-przestrzennej gminy.

Celem diagnozy jest analiza potencjału społeczno-gospodarczego gminy, uwzględniając przy tym przestrzenne uwarunkowania. Diagnoza jest punktem wyjścia do konstruowania kierunków działań, a następnie celów strategicznych i działań.

W drugiej części przedstawiono plan działań Gminy Rutka - Tartak do 2030 roku w oparciu o wnioski z przeprowadzonej analizy. W części tej określone zostały następujące elementy: misja i wizja rozwoju, cele strategiczne i operacyjne oraz sposób realizacji i finansowania Strategii, ze wskazaniem podmiotów zaangażowanych w jej wdrażanie. Ponadto przedstawiono działania, które pozwolą osiągnąć zakładane cele strategiczne.

W trzeciej części określono podstawowe kierunki dalszej polityki rozwoju prowadzonej w przestrzeni gminy.

Przy formułowaniu Strategii wzięto pod uwagę założenia obowiązujących dokumentów strategicznych i aktów prawnych wyższego rzędu oraz dokumentów obowiązujących na terenie Gminy Rutka - Tartak, tj.:

- 1) Długookresowa Strategia Rozwoju Kraju – Polska 2030. Trzecia fala nowoczesności. (Przyjęta Uchwałą Nr 16 Rady Ministrów z dnia 5 lutego 2013 r.)
- 2) Krajowa Strategia Rozwoju Regionalnego 2030 przyjęta przez Radę Ministrów 17 września 2019 r.
- 3) Strategia na rzecz Odpowiedzialnego Rozwoju do roku 2020 (z perspektywą do 2030 r.) przyjęta Uchwałą nr 8 Rady Ministrów z dnia 14 lutego 2017 r.
- 4) Polityka ekologiczna państwa 2030 – strategia rozwoju w obszarze środowiska i gospodarki wodnej przyjęta Uchwałą Rady Ministrów z dnia 16 lipca 2019 r.

- 5) Strategia Zrównoważonego Rozwoju Transportu do 2030 roku przyjęta Uchwałą Rady Ministrów z dnia 24 września 2019 r.
- 6) Strategia zrównoważonego rozwoju wsi, rolnictwa i rybactwa 2030 przyjęta Uchwałą Rady Ministrów z dnia 15 października 2019 r.
- 7) Polityka energetyczna Polski do 2040 r. zatwierdzona przez Radę Ministrów w dniu 2 lutego 2021 r.
- 8) Krajowy Plan na Rzecz Energii i Klimatu na lata 2021-2030 przyjęty przez Komitet do Spraw Europejskich na posiedzeniu w dniu 18 grudnia 2019 r.
- 9) Strategiczny Plan Adaptacji dla sektorów i obszarów wrażliwych na zmiany klimatu do roku 2020 z perspektywą do roku 2030 przyjęty uchwałą Rady Ministrów w dniu 29 października 2014 r.
- 10) Rozporządzenie Rady Ministrów z dnia 18 października 2016 r. w sprawie Planu gospodarowania wodami na obszarze dorzecza Niemna (zgodnie z art. 3 pkt 3 ustawy z dnia 17.11.2021 r. o zmianie ustawy o szczególnych rozwiązaniach związanych z zapobieganiem, przeciwdziałaniem i zwalczaniem COVID-19, innych chorób zakaźnych oraz wywołanych nimi sytuacji kryzysowych oraz niektórych innych ustaw (Dz. U. z 2021 r., poz. 2368) obowiązujące plany gospodarowania wodami na obszarach dorzeczy (aPGW), opublikowane w formie rozporządzeń w 2016 roku zachowują swoją moc prawną do 22 grudnia 2022 r.).
- 11) Rozporządzenie Ministra Infrastruktury z dnia 2 grudnia 2022 r. w sprawie Planu gospodarowania wodami na obszarze dorzecza Niemna (w czasie tworzenia Strategii rozporządzenie to oczekiwało na wejście w życie, planowana data wejścia w życie: 23.03.2023 r.).
- 12) Krajowy Program Renaturyzacji Wód Powierzchniowych.
- 13) Plan Przeciwdziałania Skutkom Suszy.
- 14) Strategia Rozwoju Województwa Podlaskiego 2030 przyjęta uchwałą Nr XVIII/213/2020 Sejmiku Województwa Podlaskiego z dnia 27 kwietnia 2020 r.
- 15) Plan Zagospodarowania Przestrzennego Województwa Podlaskiego przyjęty uchwałą Sejmiku Województwa Podlaskiego Nr XXXVII/330/17 z dnia 22 maja 2017 r. w sprawie Planu Zagospodarowania Przestrzennego Województwa Podlaskiego zmieniony uchwałą Sejmiku Województwa Podlaskiego Nr XXXIX/356/17 z dnia 28 sierpnia 2017 r. (Dz. Urz. Woj. Podl. z 2017 r. poz. 2777, poz. 3270).
- 16) Program ochrony powietrza dla strefy podlaskiej przyjęty uchwałą nr XXXIV/414/13 Sejmiku Województwa Podlaskiego z dnia 20.12.2013 r. Jego aktualizację przyjęto Uchwałą Sejmiku Województwa Podlaskiego Nr XIX/236/19 z dnia 8 czerwca 2020 r. Kolejnej zmiany dokonano uchwałą nr XLIV/611/2022 Sejmiku Województwa Podlaskiego z dnia 27 czerwca 2022 r.

- 17) Program Ochrony Środowiska Województwa Podlaskiego do 2030 r. przyjęty uchwałą Nr XXXVI/474/2021 z dnia 29 listopada 2021 r. przez Sejmik Województwa Podlaskiego.
- 18) Program Ochrony Środowiska Powiatu Suwalskiego na lata 2021-2024.
- 19) Miejscowy Plan Zagospodarowania Przestrzennego „Wakacyjna Wioska Bałtów” we wsi Pobondzie, gmina Rutka-Tartak przyjęty Uchwałą nr VIII/55/3 Rady Gminy Rutka-Tartak z dnia 28 listopada 2003 r.
- 20) Miejscowy Plan Zagospodarowania Przestrzennego części wsi Kadaryszki w gminie Rutka-Tartak przyjęty Uchwałą nr VII/41/07 Rady Gminy Rutka-Tartak z dnia 2 sierpnia 2007 r.
- 21) Zmiana Miejscowego Planu Zagospodarowania Przestrzennego „Wakacyjna Wioska Bałtów” we wsi Pobondzie, w Gminie Rutka-Tartak przyjęta Uchwałą nr XXIII/142/09 Rady Gminy Rutka-Tartak z dnia 24 września 2009 r.
- 22) Miejscowy Plan Zagospodarowania Przestrzennego części wsi Rutka-Tartak w gminie Rutka-Tartak przyjęty Uchwałą nr XXIII/143/09 Rady Gminy Rutka-Tartak z dnia 24 września 2009 r.
- 23) Studium Uwarunkowań i Kierunków Zagospodarowania Przestrzennego Gminy Rutka-Tartak (projekt)

2. WNIOSKI Z DIAGNOZY SYTUACJI SPOŁECZNEJ, GOSPODARCZEJ I PRZESTRZENNEJ GMINY RUTKA - TARTAK

Zgodnie z art. 10a ust. 1 ustawy z dnia 6 grudnia 2006 r. o zasadach prowadzenia polityki rozwoju (t.j. Dz.U. 2023 poz. 225) podmiot opracowujący projekt strategii rozwoju przygotowuje diagnozę sytuacji społecznej, gospodarczej i przestrzennej, z uwzględnieniem obszarów funkcjonalnych, w tym miejskich obszarów funkcjonalnych. W ramach przeprowadzonej diagnozy dokonano więc analizy sfery przestrzenno-środowiskowej, społecznej i gospodarczej, ponadto opisano infrastrukturę techniczną, społeczną powiązaną z jakością życia mieszkańców oraz finanse samorządowe. Diagnoza zawiera także podsumowanie wyników badania ankietowego, które zostało przeprowadzone na terenie Gminy Rutka - Tartak wśród jej mieszkańców.

Kompleksowa diagnoza sytuacji społecznej, gospodarczej i przestrzennej Gminy Rutka - Tartak, przygotowana na potrzeby opracowania niniejszej Strategii Rozwoju stanowi odrębny dokument.

2.1. SFERA PRZESTRZENNO-ŚRODOWISKOWA

2.1.1. POŁOŻENIE ADMINISTRACYJNE I GEOGRAFICZNE

Gmina Rutka-Tartak położona jest na Suwalszczyźnie – najdalej wysuniętym na północny wschód skrawku Polski. Od wschodu graniczy z Gminą Szypliszki, od południa z Gminą Jeleniewo, od zachodu z Gminą Wiżajny, a od północy z Litwą.

Zgodnie z danymi GUS w 2021 r. powierzchnia gminy wynosiła 103 km². Stanowi to 7,88% powierzchni powiatu suwalskiego i 0,5% powierzchni województwa podlaskiego.

Na koniec 2021 r., zgodnie z danymi gminy, na jej terenie istniało 28 miejscowości.

Na terenie Gminy Rutka – Tartak najwięcej mieszkańców posiada miejscowość Rutka – Tartak. Dużą liczbę mieszkańców posiadają też takie miejscowości jak: Jałowo, Pobondzie, Rowełe. Poniżej 50 mieszkańców mają miejscowości: Folusz, Ignatowizna, Krejwiany, Lizdejki, Michałówka, Smolnica, Trzcianka, Wierzbiszki, Jodoziory, Kleszczówek oraz Polimonie.

W Planie Zagospodarowania Przestrzennego Województwa Podlaskiego przyjętego uchwałą Nr XXXVI/330/17 Sejmiku Województwa Podlaskiego z dnia 22 maja 2017 r. w uwarunkowaniach rozwoju jednostek sieci osadniczej wskazano, że miejscowość gminna – Rutka – Tartak pełni ważne funkcje o ponadlokalnym zasięgu oddziaływania. Szczególnie dotyczy to obsługi turystyki o znaczeniu regionalnym.

Miejscowość tą wymieniono wśród miejscowości z infrastrukturą funkcji standardowych i ponadlokalnych (ponadstandardowych) z infrastrukturą turystyki i wypoczynku o znaczeniu regionalnym i krajowym, bazującymi na walorach dziedzictwa kulturowego, walorach przyrodniczych i krajobrazowych oraz rozwijającej się infrastrukturze hotelarskiej i zabudowie letniskowej.

Gmina Rutka – Tartak leży w obrębie:

- Mezonejonu: Pojezierze Wschodniosuwalskie;
- Makroregionu: Pojezierze Litewskie;
- Podprowincji: Pojezierza Wschodniobałtyckie;
- Prowincji: Niż Wschodniobałtycko-Białoruski;
- Megarejonu: Niż Wschodnioeuropejski.

Lodowcowo - rzeczny proces rzeźbotwórczy wykształcił przepiękny, atrakcyjny turystycznie sandr Szeszupy. Wysokości względne terenu przekraczają 120 m. Krajobraz dominujących tu form akumulacji lodowcowej – moren czołowych i dennych, rzadziej występujących drumlin i ozów, oraz innych unikatowych form uzupełniony lustrami jezior jest skarbem tej ziemi.

Teren gminy znajduje się w Okręgu Suwalskim, Krainy Suwalsko – Augustowskiej, Działu Północnego, Prowincji Środkowoeuropejskiej Holarktydy. Niewątpliwym bogactwem terenu jest jego różnorodność biocenotyczna. W zagłębieniach terenowych występują tu łąki wilgotne i lasy łąkowe, na wzniesieniach i ich zboczach występują suche łąki, murawy oraz fragmenty lasów grądowych i borów mieszanych.

Pochodzenie: gleby na terenie gminy zostały wytworzone głównie z glin zwałowych glaciału bałtyckiego - substadiału pomorskiego oraz przecinających gminę pasem wzdłuż rzeki Szeszupy piasków glaciofluwialnych. Podłoże stanowią margle, wapienie i opoki z okresy górnej kredy oraz w niewielkim stopniu piaski i iły oligoceńskie.

Krajobraz gminy, podobnie jak całej Suwalszczyzny, charakteryzuje się wyjątkowo dużą różnorodnością, co stanowi o jego wyjątkowości. Usytuowana w Zagłębieniu Szeszupy oraz dolinach Potopki i Szelmentki Gmina Rutka-Tartak, obfituje w pofałdowane płaskowyzę, wyniosłe wzgórza, gęste lasy i urzekające jeziora, tworzące mozaikę, którą trzeba zobaczyć.

Wnioski: Gmina Rutka – Tartak zlokalizowana jest w strefie przygranicznej, co stwarza możliwości rozwoju współpracy transgranicznej, zarówno pojedynczych mieszkańców, jak i przedsiębiorców, rolników czy władz samorządowych. Postępujące ruchy migracyjne, a zwłaszcza obserwowany w drugiej połowie 2021 r. kryzys migracyjny powodują jednak, że jest to także teren narażony na presję migracyjną.

2.1.2. GLEBY I ZASOBY GEOLOGICZNE

Gleby na terenie gminy zostały wytworzone głównie z glin zwałowych glaciału bałtyckiego - substadiału pomorskiego oraz przecinających gminę pasem wzdłuż rzeki Szeszupy piasków glaciofluwialnych. Podłoże stanowią margle, wapienie i opoki z okresy górnej kredy oraz w niewielkim stopniu piaski i ły oligoceńskie.

Na terenie gminy występują głównie gleby brunatne (właściwe i wylugowane) oraz gleby przemyte (pseudobielicowe) wytworzone ze żwirów i piasków gliniastych, oraz glin zwałowych. Walory użytkowe gleb charakteryzuje ich przynależność do kompleksów glebowych, głównie żytniego od bardzo dobrego do słabego.

W gminie nie występują grunty orne o wysokiej klasie przydatności rolniczej I i II czyli grunty najlepsze, występują tu natomiast grunty orne klasy IIIb, ich udział procentowy w stosunku do ogólnej powierzchni gruntów rolnych wynosi niespełna 1%, grunty orne klasy IIIa nie występują tu w ogóle. Dominują tu grunty rolne klasy IV i V.

Jakość gleb na terenie gminy ulega pewnej poprawie. Nadal jednak istnieje potrzeba realizacji różnych działań, aby stan gleb był jak najlepszy.

Na terenie Gminy Rutka - Tartak występują jedynie złoża piasku i żwiru. Według stanu na 31.12.2021 r. występowały 4 złoża (złoża zawierające piasek ze żwirem).

Wnioski: Wśród użytków rolnych na terenie Gminy Rutka - Tartak nie występują gleby klas I – II. Nie występują również grunty orne klasy IIIa, a udział procentowy gruntów klasy IIIb w stosunku do ogólnej powierzchni gruntów rolnych wynosi niespełna 1%. Dominują grunty rolne klasy IV i V.

Oznacza to, że na terenie gminy występują umiarkowane warunki do rozwoju rolnictwa.

Analizowany obszar nie jest zbyt zasobny w surowce mineralne, jednak konieczne jest podejmowanie działań mających na celu ochronę już dostępnych zasobów.

2.1.3. POŁOŻENIE KOMUNIKACYJNE

Na infrastrukturę drogową na terenie Gminy Rutka - Tartak składają się:

- drogi wojewódzkie:
 - a. 651 Gołdap – Żytkiejmy – Szypliszki – Sejny,
 - b. 655 Kąp – Wydminy – Olecki – Raczki – Suwałki – Rutka-Tartak,
- drogi powiatowe:
 - a. 1127B Wiżajny - Smolniki – Sidory,
 - b. 1129B Wiżajny - Ejszeryszki - Rutka Tartak,
 - c. 1130B Rutka-Tartak - Poszeszupie – Ejszeryszki,
 - d. 1131B Kleszczówek – Postawełe,
 - e. 1136B Postawełe - Jałowo - Przejma – Dębniak,
 - f. 1137B Ignatowizna - Kupowo - Majdan – Sadržawki,
- drogi gminne.

Zgodnie z danymi GUS w 2021 r. w zakresie transportu publicznego mieszkańcy mogli skorzystać z 7 przystanków autobusowych.

Przez teren gminy nie przebiega linia kolejowa. Przez jej teren prowadzą fragmenty kilku oznakowanych szlaków rowerowych, w tym szlak rowerowy o znaczeniu transgranicznym („Pierścień Rowerowy Suwalszczyzny” R-65).

Przez teren gminy przebiega także kilka oznakowanych szlaków pieszych (głównie dalekobieżne).

W Planie Zagospodarowania Przestrzennego Województwa Podlaskiego przyjętego uchwałą Nr XXXVI/330/17 Sejmiku Województwa Podlaskiego z dnia 22 maja 2017 r. wśród obszarów o najniższej dostępności transportowej do ośrodka wojewódzkiego wymieniono m.in. Gminę Rutka – Tartak. Uwzględniono ją na liście gmin o najniższej dostępności (uśrednionej w powiatach) samochodem osobowym powyżej 120 minut. Wskazano w nim także na potrzebę poprawy stanu infrastruktury transportowej.

Wnioski: Gmina Rutka - Tartak posiada stosunkowo korzystne położenie komunikacyjne, ponieważ przez jej teren przebiega droga wojewódzka. Zlokalizowane są tu także przystanki zapewniające dostęp do komunikacji zbiorowej. Infrastruktura transportowa, w tym rowerowa jest jednak niewystarczająca i wymaga poprawy.

2.1.4. WALORY PRZYRODNICZE, ZAGROŻENIA NATURALNE

Na terenie Gminy Rutka - Tartak występują obszary i obiekty chronione na podstawie ustawy o ochronie przyrody, należą do nich:

- obszar chronionego krajobrazu - Pojezierze Północnej Suwalszczyzny,
- park krajobrazowy - Suwalski Park Krajobrazowy,
- obszar natura 2000 - Ostoja Suwalska, Dolina Szeszupy, Torfowiska Gór Sudawskich, Jeleniewo,
- użytki ekologiczne – Kojle, Perty, Purwin,
- pomniki przyrody.

Na terenie Gminy Rutka – Tartak zlokalizowany jest też korytarz ekologiczny Puszcza Romincka - Puszcza Augustowska GKPn-4A (na podstawie ustaleń zawartych w PZPWP).

Teren gminy przecina wąwóz Szeszupy z dopływami – rzeczką Wigrą, z Potopką oraz wpadającą do niej poza granicami kraju Szelmentką. Wymienione dorzecze łączy także wody prawie wszystkich jezior znajdujących się na terenie gminy (poza jeziorem Jałowo).

Główną rzeką Gminy Rutka-Tartak jest Szeszupa – lewostronny dopływ Niemna o długości 297,6 km, z tego 24 km górnego odcinka znajduje się na terenie Polski. Źródła rzeki usytuowane są na terenie Suwalskiego Parku Krajobrazowego w odległości ok. 500 m od rozległej doliny zbierając po drodze niewielkie strumienie, które odprowadzają wodę z licznych torfowisk i jezior.

Prawostronnym dopływem Szeszupy jest Szelmentka o długości 24 km. Ujście Szelmentki znajduje się 2 km od granicy państwa. Szelmentka przepływa przez dwa duże jeziora rynnowe: Szelment Mały i Szelment Duży.

Jeziora Gminy Rutka-Tartak są zbiornikami polodowcowymi, powstałymi po wytopieniu się zalegających w zagłębieniu Szeszupy brył martwego lodu. Największym pod względem powierzchni jeziorem na terenie gminy jest jezioro Pobodzie 53,1 ha.

Szeszupa jest lewostronnym dopływem Niemna o długości 297,6 km (w tym 24 km odcinka źródłowego w granicach Polski). Źródła rzeki znajdują się na terenie Suwalskiego Parku Krajobrazowego w pobliżu zalewu na Czarnej Hańczy w Turtulu (około 500 m od doliny Czarnej Hańczy). Rzeka płynie w szerokiej dolinie (Zagłębienie Szeszupy), zbierając po drodze niewielkie strumienie odprowadzające wodę z licznych jezior (Gulbin, Okrągłe, Krejwelek, Przechodnie, Postawelek, Pobondzie) i torfowisk, po kilku kilometrach wpływa na obszar Republiki Litwy. Główne dopływy Szeszupy na terenie Polski to: Potopka i Wigra oraz Szelmentka.

Jezióra położone na terenie Gminy Rutka-Tartak (dane Gminy Rutka – Tartak, miejscowość – jezioro):

- m. Pobondzie - Jezioro Pobondzie (działka nr grod. 292),
- m. Postawełe - Jezioro Przechodnie (działka nr geod. 101),
- m. Poszeszupie-Folwark - Jezioro Łopuszek (działka nr geod. 9/8),
- m. Potopy - Jezioro Białe (działka nr geod. 132),
- m. Potopy - Jezioro Potopy (działka nr geod. 153),
- m. Kadaryszki - Jezioro Kadaryszki (działka nr geod. 53),
- m. Jałowo - Jezioro Jałowo (działka nr geod. 89),
- m. Jałowo - Jezioro Jałówek (działka nr geod. 202),
- m. Kupowo - Jezioro Kupowo (działka nr geod. 130).

Jezióra z terenu Gminy Wizajny, które w 2010 r. zostały włączone do Gminy Rutka-Tartak (dane Gminy Rutka – Tartak):

- m. Polimonie - Jezioro Białe i Czarne (działka nr geod. 414),
- m. Polimonie - Jezioro Ogólne (działka nr geod. 416),
- m. Polimonie - Jezioro Konopin (działka nr geod. 193),
- m. Kleszczówek - Jezioro Kojle (działka nr geod. 46),
- m. Kleszczówek - Jezioro Perty (działka nr geod. 55),
- m. Kleszczówek - Jezioro Purwin (działka nr geod. 21).

Jednolite części wód powierzchniowych znajdujące się na terenie Gminy Rutka – Tartak:

- LW30603 Pobondzie,
- RW8000186829 Szeszupa do Potopki z jez. Szurpiły i Pobondzie,
- RW8000186849 Wigra,
- RW8000206851 Szeszupa od Potopki do granicy państwa,
- RW8000256867 Szelmentka do granicy państwa.

Dwie jednolite części wód powierzchniowych z terenu gminy zagrożone są nieosiągnięciem celów środowiskowych – należą do nich LW30603 Pobondzie oraz RW8000186849 Wigra.

Ocena wszystkich zbadanych JCWP wskazała na zły stan wód i stan chemiczny poniżej dobrego.

Zgodnie Rozporządzeniem Ministra Infrastruktury z dnia 2 grudnia 2022 r. w sprawie Planu gospodarowania wodami na obszarze dorzecza Niemna (Dz.U. 2023, poz. 114) postawiono następujące cele środowiskowe dla JCWP położonych na terenie gminy (cel środowiskowy na cykl 2022 –2027):

- LW30603 Pobondzie

- stan/potencjał ekologiczny: dobry stan ekologiczny,
- stan chemiczny: stan chemiczny, dla złagodzonych wskaźników (benzo(a)piren (w)) - poniżej stanu dobrego, dla pozostałych wskaźników - stan dobry.
- RW8000096819 Szeszupa do Potopki
 - stan/potencjał ekologiczny: dobry stan ekologiczny; zapewnienie drożności cieku dla migracji ichtiofauny o ile jest monitorowany wskaźnik diadromiczny D; zapewnienie drożności cieku według wymagań gatunków chronionych;
 - stan chemiczny: dla złagodzonych wskaźników (benzo(a)piren (w)) - poniżej stanu dobrego, dla pozostałych wskaźników - stan dobry.
- RW8000096849 Wigra
 - stan/potencjał ekologiczny: dobry stan ekologiczny; zapewnienie drożności cieku dla migracji ichtiofauny o ile jest monitorowany wskaźnik diadromiczny D;
 - stan chemiczny: dobry stan chemiczny.
- RW8000116851 Szeszupa do granicy państwa
 - stan/potencjał ekologiczny: dobry stan ekologiczny; zapewnienie drożności cieku dla migracji ichtiofauny o ile jest monitorowany wskaźnik diadromiczny D;
 - stan chemiczny: dla złagodzonych wskaźników (związki tributyllocyny (w)) - poniżej stanu dobrego, dla pozostałych wskaźników - stan dobry.
- RW8000206867 Szelmentka do granicy państwa
- stan/potencjał ekologiczny: dobry stan ekologiczny;
- stan chemiczny: dla złagodzonych wskaźników (związki tributyllocyny (w)) - poniżej stanu dobrego, dla pozostałych wskaźników - stan dobry.

Zgodnie z dokumentem (na lata 2022–2027) RW8000186829 Szeszupa do Potopki z jez. Szurpiły i Pobondzie zmieniono na Szeszupa do Potopki RW8000096819, RW8000186849 Wigra na Wigra RW8000096849, RW8000206851 Szeszupa od Potopki do granicy państwa na Szeszupa do granicy państwa RW8000116851, RW8000206867 Szelmentka do granicy państwa na Szelmentka do granicy państwa RW8000206867.

Stan wód na terenie Gminy Rutka – Tartak choć nie jest w najgorszym stanie wciąż wymaga przeprowadzania wielu prac polepszających ich stan.

Zaprezentowane dane na temat jakości wód powierzchniowych oraz określonych dla nich celów środowiskowych wskazują na konieczność podejmowania działań mających na celu ochronę zasobów wodnych przed zanieczyszczeniem, wynikającym głównie z prowadzenia gospodarki rolnej z wykorzystaniem nawozów czy też z egzystencji mieszkańców (niedostateczna długość sieci kanalizacyjnej, niewystarczająca ilość oczyszczalni przydomowych czy szczelnych szamb).

Gmina Rutka - Tartak położona jest w granicach jednolitej części wód podziemnych (JCWPd) – 22 (PLGW800022). W tym przypadku nie występuje ryzyko nieosiągnięcia celów środowiskowych, a stan wód podziemnych jest dobry, co potwierdzają badania monitoringowe prowadzone przez Inspekcję Ochrony Środowiska (badania z 2016 i 2019 r.), jednak nadal konieczne jest podejmowanie na terenie Gminy Rutka - Tartak przedsięwzięć przyczyniających się do ochrony wód podziemnych przed zanieczyszczeniami.

Zgodnie z zapisami „Planu przeciwdziałania skutkom suszy”, ocenę możliwości korzystania z zasobów dyspozycyjnych wód powierzchniowych w czasie suszy determinuje wskaźnik stanu nienaruszalnych zasobów wód powierzchniowych. Gmina Rutka – Tartak położona jest na terenie zlewni o intensywnym stopniu wykorzystania dyspozycyjnych wód powierzchniowych.

Zgodnie z danymi zaprezentowanymi w „Planie...” Gmina Rutka – Tartak położna jest na obszarze, na którym moduł przepływu nienaruszalnego mieści się w przedziale 2,48 – 4,95 l/s·km².

Oznacza to średnią presję na trwałość zasobów oraz eksploatację zasobów wodnych na poziomie maksymalnej dostępności zasobów wodnych. Jednocześnie wskazuje, że nawet podczas suszy hydrologicznej zasoby nienaruszalne wód powierzchniowych nie zostają wyeksploatowane. Oznacza to, że mimo niskich stanów wód wszyscy użytkownicy wód zlewni nie mają problemu z pojawiającym się brakiem wody. Również ekosystemy wodne i od wód zależne funkcjonują prawidłowo. Nie oznacza to jednak, że sytuacja nie może ulec pogorszeniu, np. w wyniku zwiększenia liczby użytkowników wód w zlewni (co przyczyni się do większego poboru) albo nałożenia się innych negatywnych czynników (np. zmniejszenie się zawartości tlenu w wodzie skutkującego przyduchą ryb oraz obniżeniem parametrów jakościowych wód płynących).

Niższy od województwa podlaskiego poziom zasobów wód podziemnych w 2021 r. (zgodnie z danymi GUS) wystąpił w województwach: opolskim, podkarpackim i świętokrzyskim.

Zasoby eksploatacyjne wód podziemnych w województwie podlaskim wyniosły w 2021 r. 695 hm³ i był odrobinę wyższy niż w roku 2020 (w którym wyniósł 692,7 hm³).

Brak danych dotyczących bezpośrednio powiatu suwalskiego i Gminy Rutka – Tartak, można jednak uznać, że sytuacja na ich obszarze w porównaniu do innych części kraju (podobnie jak w przypadku całego województwa, na którego terenie są położne) mogłaby być lepsza – ulec poprawie. Istnieje potrzeba zadbania o posiadane zasoby i promowania oszczędzania zużycia wody.

Zasoby dyspozycyjne wód podziemnych zgodnie z mapą zasobów dyspozycyjnych wód podziemnych w obszarach bilansowych stan na 31.12.2021 r. (znajdującą się na stronie

Państwowego Instytutu Geologicznego) na terenie gminy mogłyby być na lepszym poziomie. Ich stan mieści się jeszcze w zadawalającym poziomie, jednak bez ich zabezpieczenia szybko ta sytuacja może się zmienić na gorsze i ich zasób będzie mieścił się w przedziale, w którym ich zasób może być szybko wykorzystany. Potwierdza to potrzebę przeprowadzenia działań służących zadbania o posiadane zasoby i rozsądne z nich korzystanie.

Zgodnie z danymi zaprezentowanymi w ISOK (Informatyczny System Osłony Kraju) na terenie gminy brak ryzyka i zagrożenia powodziowego.

Na terenie Gminy Rutka - Tartak występują obszary zagrożone występowaniem ruchów masowych w przyszłości oraz osuwiska istniejące.

Na terenie Gminy Rutka-Tartak występują trzy zewidencjonowane osuwiska położone w miejscowościach:

- 1) Pobondzie – nr ewidencyjny N-34-70-B-b/1,
- 2) Poszeszupie-Folwark - nr ewidencyjny N-34-58-D-d/1,
- 3) Smolniki - nr ewidencyjny N-34-70-B-a/2.

W Zestawieniu gmin, na obszarze których wystąpiło przekroczenie, które zawarto w „Rocznej Ocenie Jakości Powietrza w Województwie Podlaskim. Raport Wojewódzki za rok 2021” brak wzmianki o Gminie Rutka – Tartak, uznać więc można, że na jej terenie nie występuje przekroczenie obowiązujących norm.

Gmina położona jest w Mazursko-Podlaskim regionie klimatycznym. Średnie temperatury w rejonie północno – wschodniej polski należą do najniższych w całym kraju.

Amplituda średnich miesięcznych temperatur dla okresu 1971 - 2020 wyniosła 65,8°C (na Stacji w Suwałkach). Średnia roczna temperatura powietrza w 2020 r. wynosiła 8,9°C.

Średnie roczne zachmurzenie w 2020 r. na stacji meteorologicznej w Suwałkach wyniosło 5,2 oktanta (w 8-stopniowej skali).

W stacji meteorologicznej w Suwałkach, zgodnie z danymi „Rocznika Statystyczny Województwa Podlaskiego 2021”, w 2020 r. usłonecznienie w godzinach wyniosło 1690.

Roczna sumy opadów w 2020 r. wyniosła 612 mm. Dominującą postacią fizyczną zasilania atmosferycznego w regionie są opady deszczu.

Średnia roczna prędkość wiatru w 2020 r. osiągała wartość do 3,5 m/s (zgodnie z danymi ze stacji w Suwałkach).

Obszar Gminy Rutka - Tartak zaliczono do terenów:

- ekstremalnie zagrożonych suszą atmosferyczną (prawie cały obszar gminy);

- od niskiego po ekstremalnie zagrożonych suszą rolniczą;
- umiarkowanie zagrożonych suszą hydrologiczną;
- słabo zagrożonych suszą hydrogeologiczną.

Zgodnie z zapisami „Strategicznego planu adaptacji dla sektorów i obszarów wrażliwych na zmiany klimatu do roku 2020 z perspektywą do roku 2030” w regionie północno – wschodnim do 2030 r. m.in. zwiększy się średnia roczna temperatura oraz liczba dni z temperaturą >25°C; zwiększy się długość okresów suchych. Dokument wskazuje także że należy się liczyć ze wzrastającą częstością występowania opadów ulewnych.

Wnioski: Gmina Rutka - Tartak posiada znaczne walory przyrodnicze w postaci terenów chronionych, bogatej fauny i flory.

Gmina charakteryzuje się względnie dobrze rozwiniętą siecią wód powierzchniowych, położona jest w dorzeczu rzeki Niemen. Główną rzeką Gminy Rutka-Tartak jest Szeszupa (lewostronny dopływ Niemna).

Dwie z jednolitych części wód powierzchniowych jest zagrożona nieosiągnięciem celów środowiskowych, a wszystkie wykazują się złym stanem wód, wobec czego konieczne jest podejmowanie działań mających na celu ochronę zasobów wodnych przed zanieczyszczeniem, wynikającym z prowadzenia gospodarki rolnej z wykorzystaniem nawozów czy też z egzystencji mieszkańców (niedostateczna długość sieci kanalizacyjnej, niewystarczająca ilość oczyszczalni przydomowych czy szczelnych szamb).

W przypadku jednolitych części wód podziemnych nie występuje ryzyko nieosiągnięcia celów środowiskowych, jednak nadal konieczne jest podejmowanie przedsięwzięć przyczyniających się do ochrony tych wód przed zanieczyszczeniami.

Wskaźnik stanu nienaruszalnych zasobów wód powierzchniowych na terenie Gminy Rutka - Tartak wskazuje na eksploatację zasobów wodnych na poziomie maksymalnej ich dostępności i może się wiązać z koniecznością zwiększania retencji.

Rezerwy zasobów dyspozycyjnych wód podziemnych na wskazanym obszarze są na średnim poziomie i obecnie nie ma potrzeby szukania sztucznych – technicznych możliwości ich zwiększania. Konieczne są jednak działania dla utrzymania ilości zasobów wód podziemnych.

Na terenie Gminy Rutka – Tartak nie występują obszary narażone na niebezpieczeństwo powodzi. Przeważająca część gminy charakteryzuje się silnym zagrożeniem na występowanie suszy, w związku z czym konieczna jest realizacja działań mających na celu przeciwdziałanie

temu zjawisku, do których można zaliczyć m.in. zwiększenie ilości i czasu retencji wód na gruntach rolnych.

Na terenie Gminy Rutka-Tartak występują trzy zewidencjonowane osuwiska. Fakt ten powinien być brany pod uwagę w czasie wydawania zezwoleń na budowę i planowaniu przestrzennym.

Stan powietrza znajduje się na zadawalającym poziomie. Warto przeprowadzać prace by stan ten się nie pogorszył.

Poziom usłonecznienia na terenie gminy jest wystarczający by instalacje związane z odnawialnym źródłem energii jakim jest energia słoneczna były opłacalne.

Przewidywane zmiany klimatyczne zobowiązują do zadania o posiadane zasoby wód podziemnych, prawidłową retencję wód oraz przygotowanie na nagłe zjawiska pogodowe.

2.1.5. WALORY KULTUROWE

Na terenie Gminy Rutka – Tartak znajdują się następujące zabytki nieruchome i zabytki archeologiczne. W tym wpisane do wojewódzkiej ewidencji zabytków.

Z terenem gminy związani są tacy twórcy, ludzie ze świata kultury jak:

1. Beata Marianna Szyszko Anzulewicz,
2. Anna Giełażewska, zam. Kupowo 18, 16-406 Rutka-Tartak.

O dorobek kulturowy gminy dba m.in. miejscowe koło gospodyń wiejskich - Koło Gospodyń Wiejskich „Festne Gospodyni” w Smolnikach.

Wnioski: Gmina Rutka - Tartak posiada cenne zabytki architektoniczne, posiadające także walory turystyczne. Obecne są tu bogate tradycje kultywowane przez mieszkańców oraz koło gospodyń wiejskich, działają tu lokalni twórcy. Obszar charakteryzuje się bogatą historią i tradycją.

2.1.6. PLANOWANIE I ZAGOSPODAROWANIE PRZESTRZENNE

Dokumenty związane z planowaniem i zagospodarowaniem przestrzennym na terenie gminy – miejscowe plany zagospodarowania przestrzennego (wymienione w Rozdziale 1 Wprowadzenie, pkt 19 – 22) dotyczą terenów:

1. „Wakacyjna Wioska Bałtów” we wsi Pobondzie,
2. części wsi Kadaryszki,
3. części wsi Rutka-Tartak w gminie Rutka-Tartak.

Miejscowe plany (opracowane w trybie uzp), winny być sporządzone w oparciu o zasady i kolejność sporządzania, ustalone w obowiązującym Studium uwarunkowań i kierunków zagospodarowania przestrzennego gminy.

Trwają prace nad Studium uwarunkowań i kierunków zagospodarowania przestrzennego Gminy Rutka - Tartak.

Tym samym istniejące miejscowe plany zagospodarowania przestrzennego mogą wymagać uaktualnienia.

Wnioski: Postępy w opracowywaniu miejscowych planów zagospodarowania przestrzennego i kierunków zagospodarowania przestrzennego Gminy Rutka - Tartak są zauważalne. Uznaje się, że taki stan i jego utrzymywanie nie stanowi zagrożenia dla ład przestrzennego na terenie gminy.

2.1.7. WYKORZYSTANIE ODNAWIALNYCH ŹRÓDEŁ ENERGII NA TERENIE GMINY RUTKA - TARTAK

Zgodnie z Projektem Studium Uwarunkowań i Kierunków Zagospodarowania Przestrzennego Gminy Rutka-Tartak w zakresie odnawialnych źródeł energii o mocy większej niż 500W na terenie Gminy Rutka-Tartak przewiduje się jedynie lokalizację farm fotowoltaicznych (przekształcających energię słoneczną w energię elektroenergetyczną) w następujących miejscowościach: Jałowo, Kupowo i Trzcianka. Nie istnieją tu i nie przewiduje się lokalizacji odnawialnych źródeł energii opartych w postaci elektrowni wiatrowych.

Wnioski: Na terenie Gminy Rutka - Tartak proponuje się zwiększenie wykorzystania energii pochodzącej z odnawialnych źródeł energii. Jedną z korzyści stosowania tych źródeł będzie zmniejszenie negatywnego wpływu energetyki konwencjonalnej na środowisko. Na terenie gminy największe znaczenie wśród odnawialnych źródeł energii odgrywać będzie energia słoneczna, w mniejszym zakresie inne rozwiązania m.in. związane z biomasą. Zalecane jest także wykorzystanie pomp ciepła.

2.2. SFERA SPOŁECZNA

2.2.1. DEMOGRAFIA

Według danych Głównego Urzędu Statystycznego, w 2021 r. teren Gminy Rutka - Tartak zamieszkiwało 2256 osób. W analizowanych latach w granicach gminy mieszkało więcej mężczyzn niż kobiet.

W czasie tworzenia Diagnozy i Strategii dane dotyczące 2022 r. były jeszcze niedostępne.

Tabela 1. Stan ludności zamieszkującej teren Gminy Rutka - Tartak w latach 2016-2022

	Jedn. miary	2016	2017	2018	2019	2020	2021	2022
ogółem	osoba	2377	2382	2341	2322	2287	2256	b.d.
mężczyźni	osoba	1193	1194	1177	1174	1146	1139	b.d.
kobiety	osoba	1184	1188	1164	1148	1141	1117	b.d.

Źródło: Dane GUS

Współczynnik feminizacji, według danych Głównego Urzędu Statystycznego, w latach 2016 – 2021 utrzymywał się na podobnym poziomie i oscylował pomiędzy 98 a 100 osobami.

Gęstość zaludnienia w 2021 r. wyniosła 22 osoby na 1 km². Utrzymuje się ona na stałym poziomie od 2019 r. (w latach 2016 – 2018 gęstość ta wynosiła 23 osoby na 1 km²).

Według danych Głównego Urzędu Statystycznego na terenie Gminy Rutka - Tartak w 2021 r. odnotowano największy ujemny przyrost naturalny w analizowanych latach.

Dodatni przyrost naturalny wystąpił jedynie w 2019 r. i 2020 r. W pozostałych latach analizy wynik ten był ujemny co przyczynia się do zmniejszenia liczby ludności.

Saldo migracji wewnętrznych w 2021 r. w Gminie Rutka - Tartak, według danych GUS, wyniosło -21. Migracje zagraniczne w analizowanych latach odgrywały marginalną rolę i miały jedynie niewielki wpływ na saldo migracji ogółem. Biorąc pod uwagę zaprezentowane dane należy zauważyć, że liczba osób zamieszkujących teren gminy się zmniejsza (saldo migracji w większości analizowanych lat było ujemne) co wraz z ujemnym przyrostem naturalnym – ma zasadniczy wpływ na zmniejszenie liczby mieszkańców Gminy Rutka - Tartak.

Wnioski: W Gminie Rutka - Tartak dynamika zmian liczby ludności nie jest korzystna, a zatem istotne jest podejmowanie działań mających na celu przyciągnięcie na ten teren nowych mieszkańców, dla których istotne znaczenie ma także stan środowiska przyrodniczego oraz dostępność do podstawowej infrastruktury społecznej i technicznej.

Niekorzystne są dane zarówno dotyczące przyrostu naturalnego, jak i salda migracji. Jeśli więc nie zostaną zahamowane występujące obecnie trendy związane ze zmniejszaniem się liczby mieszkańców gminy, można się spodziewać, że w kolejnych latach liczba osób zamieszkujących tę część województwa podlaskiego będzie nadal malała.

2.2.2. WIEK I WYKSZTAŁCENIE LUDNOŚCI

Na terenie Gminy Rutka - Tartak brak jednolitej tendencji (wzrost, spadek) w liczbie osób w wieku przedprodukcyjnym i poprodukcyjnym. Ilość osób w wieku przedprodukcyjnym spadała w latach 2017 – 2019 by w 2020 r. wzrosnąć i w 2021 r. ponownie zacząć spadać. Ilość osób w wieku poprodukcyjnym wzrastała w latach 2016 – 2020 by w 2021 r. spaść i osiągnąć taki sam wynik jak w roku 2019.

Zanotowano spadek osób w wieku produkcyjnym we wszystkich latach analizy.

W czasie tworzenia Diagnozy i Strategii dane dotyczące 2022 r. były jeszcze niedostępne.

Ogólnie analizując rok 2016 i rok 2021 liczba osób w wieku przedprodukcyjnym spadła o 11 osób, w wieku produkcyjnym spadła o 134 osoby a w wieku poprodukcyjnym wzrosła o 24 osoby

Liczba mieszkańców gminy spada. Świadczy to o zmniejszaniu się zasobów pracy.

Powyżej przedstawione zmiany powodować mogą zwiększenie zapotrzebowania na usługi społeczne. Szczególnie, że największy odsetek osób w wieku 65 lat i więcej w populacji ogółem wystąpił w 2021 r. Wskaźnik ten może wskazywać na ogólną tendencję - starzenie się społeczeństwa.

Dalsze występowanie takiej sytuacji spowoduje, że gmina będzie musiała coraz większą ilość środków przeznaczyć na zaspokojenie potrzeb tej grupy mieszkańców, włączając w to wydatki na pomoc społeczną. W celu przyrostu liczby osób w wieku produkcyjnym ważne jest przeprowadzanie inwestycji mających na celu poprawę stanu środowiska naturalnego, infrastruktury oraz zaplecza usługowego w celu dalszego przyciągania na teren gminy młodych, dobrze wykształconych mieszkańców, którzy zapewnią dodatkowe przychody dla budżetu gminy.

Choć konkretnych danych dla Gminy Rutka - Tartak ze spisu powszechnego przeprowadzonego w 2021 r. dotyczącego wykształcenia to zostały opublikowane wstępne, ogólne dane. Można uznać, że te ogólne tendencje mają swoje przełożenie również na sytuację województwa podlaskiego, powiatu suwalskiego i Gminy Rutka - Tartak.

W ostatnich latach zauważalna jest tendencja związana z podwyższaniem poziomu wykształcenia, zarówno przez najmłodszych, jak i starszych mieszkańców gminy.

Podwyższanie poziomu wykształcenia przez mieszkańców może stanowić wyzwanie dla władz gminy polegające na dostosowaniu lokalnego rynku pracy do spełnienia oczekiwań osób przede wszystkim z wykształceniem wyższym. W przypadku nie podjęcia działań prorozwojowych istnieje realne zagrożenie odpływu najlepiej wykształconej części społeczeństwa do większych ośrodków miejskich.

Wnioski: Na terenie Gminy Rutka – Tartak przybywa osób w wieku poprodukcyjnym, co może powodować konieczność przeznaczania dodatkowych środków na usługi społeczne oraz zapewnienie zagospodarowania czasu wolnego tej grupy mieszkańców. Ważne jest także zwiększenie liczby osób w wieku przedprodukcyjnym, które będzie się wiązało z koniecznością zapewnienia odpowiedniej infrastruktury edukacyjnej oraz zagospodarowania czasu wolnego najmłodszych mieszkańców.

Obserwowane jest podnoszenie poziomu wykształcenia przez mieszkańców gminy, co może także wzmacniać ich szanse na rynku pracy.

2.2.3. MIESZKALNICTWO

W czasie tworzenia Strategii i Diagnozy dane dotyczące mieszkalnictwa w 2022 r. były jeszcze niedostępne. Dlatego w tym zakresie analizowane będą lata 2016 – 2021.

Na terenie Gminy Rutka – Tartak w 2021 r. istniało 720 mieszkań (dane GUS). Ich powierzchnia wynosiła 72 283 m².

Do 2019 r. liczba mieszkań na terenie gminy wzrastała, zmniejszyła się ona w 2020 r. by w 2021 r. osiągnąć poziom z 2019 r. (zgodnie z danymi GUS). Powierzchnia mieszkań w analizowanych latach wzrastała, podobnie ilość izb.

Tabela 2. Zasoby mieszkaniowe Gminy Rutka - Tartak w latach 2016 - 2021

	Jedn. miary	2016	2017	2018	2019	2020	2021
mieszkania	-	703	709	714	720	712	720
izby	-	3 129	3 166	3 196	3 220	3 296	3 339
powierzchnia użytkowa mieszkań	m ²	68 042	69 135	69 934	70 487	70 880	72 283

Źródło: Dane GUS

W latach 2016 - 2020 (na stronie GUS brak danych dotyczącego 2021 r. w tym zakresie) poziom wyposażenia mieszkań w instalacje wzrósł i to zarówno w odniesieniu do wodociągu, ustępu splukiwanego, łazienki, jak i centralnego ogrzewania.

W 2020 r. 93,1% mieszkań wyposażonych było w wodociąg, 86,9% - w ustęp splukiwany, 85% - w łazienkę i 65,6% - w centralne ogrzewanie.

Wnioski: Na terenie gminy rośnie powierzchnia użytkowa mieszkań oraz poprawia się ich wyposażenie w instalacje. Biorąc jednak pod uwagę odsetek wyposażonych mieszkań należy stwierdzić, że nadal występują potrzeby w tym zakresie i konieczna jest realizacja inwestycji poprawiających ten stan.

2.2.4. STRUKTURA ZATRUDNIENIA I RYNEK PRACY

Działalność rolnicza na terenie Gminy Rutka – Tartak jest podstawowym źródłem utrzymania wielu mieszkańców gminy.

Brak jednolitej tendencji w liczbie osób pracujących na terenie gminy. Ich największa ilość wystąpiła w 2019 r. W 2021 r. była ona jedynie o 1 osobę wyższa niż w 2016 r.

Patrząc na liczbę osób pracujących pod względem na ich płeć zauważyć można dużą większą grupę stanowią kobiety (było tak we wszystkich latach analizy).

Wnioski: Gmina charakteryzuje się niezadawalającym poziomem zatrudnienia mieszkańców. Jest to teren typowo rolniczy z niewielkimi zakładami pracy.

2.2.5. BEZROBOCIE

Analizując ilość osób zarejestrowanych jako bezrobotne na terenie Gminy Rutka – Tartak widać, że choć brak jednolitej tendencji (spadek, wzrost) to ich liczba w 2021 r. była zdecydowanie niższa niż w 2016 r.

Analizując dane dotyczące bezrobocia nie można zapomnieć, że badania statystyczne prowadzone przez GUS i PUP nie pokazują pełnego obrazu rynku pracy, nie rejestrując przede wszystkim problemu ukrytego bezrobocia w rolnictwie. Nie można także pomijać faktu, że w przeciągu ostatnich lat zmieniały się przepisy dotyczące sposobu określania statusu osoby bezrobotnej, które eliminowały z tej statystyki niejednokrotnie całe grupy społeczne. Dodatkowym czynnikiem wpływającym na statystyki rynku pracy jest ujemne saldo migracji (które wystąpiło na terenie gminy w latach 2018 – 2021). Pomimo tych faktów oraz ogólnopolskich i światowych problemów, które mają różnorodne źródła i mogą zapowiadać recenzję (związaną także ze zwolnieniami, trudniejszą sytuacją na rynku pracy) to dane statystyczne dają nadzieję, że w odniesieniu do rynku pracy na terenie gminy udział bezrobotnych zarejestrowanych w liczbie ludności w wieku produkcyjnym będzie spadać.

Tabela 3. Liczba osób bezrobotnych na terenie Gminy Rutka - Tartak w latach 2016 - 2022

	Jedn. miary	2016	2017	2018	2019	2020	2021	2022
Zarejestrowani bezrobotni - stan na koniec grudnia								
ogółem	osoba	46	31	25	23	22	20	b.d.
kobiety	osoba	23	16	13	13	11	11	b.d.
mężczyźni	osoba	23	15	12	10	11	9	b.d.
Udział bezrobotnych zarejestrowanych w liczbie ludności w wieku produkcyjnym wg płci								
ogółem	%	3,1	2,1	1,8	1,6	1,6	1,5	b.d.
mężczyźni	%	2,8	1,9	1,5	1,3	1,5	1,2	b.d.
kobiety	%	3,5	2,5	2,1	2,1	1,8	1,9	b.d.

Źródło: Dane GUS

Problem bezrobocia nie stanowi głównego problemu społecznego analizowanego obszaru. Wciąż jednak potrzeba przeprowadzania działań służących zwiększeniu możliwości podjęcia pracy – zwiększenia liczby osób pracujących.

Wnioski: Gmina Rutka - tartak cechuje się stosunkowo niskim poziomem bezrobocia mieszkańców co jest zjawiskiem pozytywnym. Biorąc jednak pod uwagę stosunkowo niski wskaźnik pracujących na 1000 mieszkańców oraz możliwe pogorszenie sytuacji na rynku pracy związane z niestabilnością gospodarek na całym świecie potrzeba przeprowadzania prac pobudzających lokalny rynek i wspierających mieszkańców.

2.3. SFERA GOSPODARCZA

2.3.1. ROLNICTWO

Według danych pochodzących z Powszechnego Spisu Rolnego z 2020 r. na terenie Gminy Rutka - Tartak było 436 gospodarstw rolnych, w tym 47,94% stanowiły gospodarstwa o powierzchni powyżej 15 ha, co wskazuje na małe rozdrobnienie powierzchni zajmowanej pod produkcję rolniczą, jest zjawiskiem korzystnym i wpływa na opłacalność działalności.

Tabela 4. Gospodarstwa rolne ogółem na terenie Gminy Rutka - Tartak

Wyszczególnienie	Ilość gospodarstw
ogółem	436
do 1 ha włącznie	4
1 - 5 ha	76
5 - 10 ha	68

Wyszczególnienie	Ilość gospodarstw
10 - 15 ha	79
15 ha i więcej	209

Źródło: Dane GUS, PSR 2020

Zgodnie z danymi Głównego Urzędu Statystycznego (Powszechny Spis Rolny z 2020 r.) największą powierzchnię zasiewów związana była z uprawą zbóż – 990,92 ha. Analizując pogłowie zwierząt gospodarskich przeważało bydło ogółem nad świniami i drobiem – zarazem w ich liczbie jak i ilości gospodarstw.

Wnioski: Gospodarstwa rolne w Gminie Rutka - Tartak charakteryzują się korzystną strukturą agrarną, gdzie największy odsetek stanowią gospodarstwa duże (powyżej 15 ha), co może zachęcać mieszkańców do czerpania dochodów z tego działu gospodarki z powodu opłacalności działalności.

2.3.2. PRZEDSIĘBIORCZOŚĆ

Na terenie Gminy Rutka - Tartak – zgodnie z danymi GUS – w 2021 r. istniało 121 podmiotów gospodarki narodowej, z czego sektor prywatny reprezentowało 116 podmiotów. Największą ilość podmiotów prywatnych stanowiły osoby fizyczne prowadzące działalność gospodarczą - w 2021 r. było ich 98.

Na sektor publiczny składają się głównie państwowe i samorządowe jednostki prawa budżetowego, w 2021 r. było ich 3, sektor publiczny ogółem liczył 5 podmiotów. Na sektor prywatny oprócz osób fizycznych prowadzących działalność gospodarczą składają się również spółki handlowe (2) oraz stowarzyszenia i organizacje społeczne (7).

Analizując podmioty gospodarki narodowej wpisane do rejestru REGON według grup rodzajów działalności PKD 2007 można zauważyć, że w 2021 r. na terenie Gminy Rutka - Tartak najwięcej podmiotów zajmowało się pozostałą działalnością – 69, a najmniej rolnictwem, leśnictwem, łowiectwem i rybactwem – 7.

Na terenie Gminy Rutka - Tartak w 2021 r. (zgodnie z danymi GUS) najwięcej było przedsiębiorstw o wielkości do 9 pracowników. Można więc stwierdzić, że na terenie gminy działają głównie niewielkie podmioty.

Wnioski: Mieszkańców Gminy Rutka - Tartak cechuje średnia przedsiębiorczość (którą warto wspierać). Na obszarze gminy brak jest większych zakładów pracy, dominują podmioty zatrudniające do 9 pracowników.

2.3.3. TERENY INWESTYCYJNE

Na terenie Gminy Rutka - Tartak znajdują się tereny inwestycyjne. Należą do nich:

1. Wakacyjna Wioska Bałtów – 9,7042 ha (Pobondzie, Rutka-Tartak),
2. Wakacyjna Wioska Bałtów – 2,97 ha (Pobondzie),
3. Rutka-Tartak, ul. Szkolna – 3,14 ha.

Wnioski: Gmina posiada wyznaczone tereny inwestycyjne. Nadal jednak konieczne jest pozyskanie inwestorów i zachęcenie ich do inwestowania na terenie gminy oraz tworzenie i uzbrajanie kolejnych terenów przeznaczonych pod inwestycje.

2.4. INFRASTRUKTURA TECHNICZNA

2.4.1. INFRASTRUKTURA TRANSPORTOWA I KOMUNIKACYJNA

W Planie Zagospodarowania Przestrzennego Województwa Podlaskiego przyjętego uchwałą Nr XXXVI/330/17 Sejmiku Województwa Podlaskiego z dnia 22 maja 2017 r. wśród obszarów o najniższej dostępności transportowej do ośrodka wojewódzkiego wymieniono m.in. Gminę Rutka – Tartak. Uwzględniono ją na liście gmin o najniższej dostępności (uśrednionej w powiatach) samochodem osobowym powyżej 120 minut. Wskazano w nim także na potrzebę poprawy stanu infrastruktury transportowej.

Część dróg stanowiących sieć drogową Gminy Rutka - Tartak nie odpowiada wymaganiom określonym w przepisach prawa dla dróg publicznych, charakteryzuje się niewystarczającymi parametrami technicznymi w stosunku do określonych w nich wymogów. Na terenie gminy występują drogi posiadające nawierzchnię nieutwardzoną, co powoduje, że możliwość poruszania się tymi szlakami komunikacyjnymi jest bardziej uzależniona od warunków atmosferycznych niż ma to miejsce w przypadku dróg asfaltowych.

W związku z tym zasadne jest podjęcie działań mających na celu poprawę standardu technicznego dróg publicznych, zapewniającą poprawę jakości dróg i bezpieczeństwa ruchu drogowego. W tym celu niezbędne jest dokonanie budowy, przebudowy, rozbudowy

i modernizacji istniejących dróg publicznych stanowiących sieć komunikacyjną gminy. Ponadto – dla zwiększenia poziomu bezpieczeństwa rowerzystów – konieczne jest tworzenie ścieżek rowerowych.

Wnioski: Na obszarze Gminy Rutka - Tartak obserwowany jest niewystarczający stan techniczny dróg oraz infrastruktury drogowej (takich jak chodniki, ścieżki rowerowe, oświetlenie). W związku z tym konieczna jest realizacja inwestycji zmniejszająca niedobory w tym zakresie.

2.4.2. GOSPODARKA WODNO-ŚCIEKOWA

Wodociągi grupowe w gminie są zasilane z jednego ujęcia wody: znajdującego się na terenie gminy - ujęcia wody w Rutce-Tartak. Ujmowana woda podziemna, cechuje się podwyższoną zawartością żelaza, które jest usuwane w procesie uzdatniania wody. Wody podziemne odznaczają się stosunkowo wysoką jakością.

Na terenie Gminy Rutka - Tartak w 2021 r. – według danych GUS – 94,2% ludności korzystało z wodociągów (w czasie tworzenia Diagnozy i Strategii dane za 2022 r. w tym zakresie były niedostępne).

W 2021 roku zużycie wody w gospodarstwach domowych na 1 mieszkańca wynosiło 49,4 m³. Długość czynnej sieci rozdzielczej wynosiła 81,1 km. Było 563 przyłączy do budynków mieszkalnych i zbiorowego zamieszkania. Wystąpiło 11 awarii sieci wodociągowej.

Na terenie gminy nie funkcjonuje zorganizowana sieć gazowa.

Teren Gminy Rutka - Tartak jest częściowo skanalizowany. Długość czynnej sieci kanalizacyjnej, zgodnie z danymi GUS, w 2021 r. wyniosła 10,8 km. W tymże roku istniało 147 przyłączy prowadzących do budynków mieszkalnych i zbiorowego zamieszkania.

Zgodnie z danymi GUS w 2021 r. istniała 1 oczyszczalnia komunalna z podwyższonym usuwaniem biogenów. Ogółem z oczyszczalni korzystało 393 osoby. Odprowadzono 11 dm³ ścieków, taką samą wielkość odpadów oczyszczono.

Ścieki komunalne z terenu gminy bywają również oczyszczane w instalacjach przydomowych lub przechowywane w zbiornikach bezodpływowych.

W 2021 r. na terenie gminy było 371 zbiorników bezodpływowych i 143 oczyszczalni przydomowych. Istniała także 1 stacja zlewna.

Wnioski: Pomimo zadawalającego odsetka mieszkańców korzystających z sieci kanalizacyjnej (wyższy niż średnia dla powiatu suwalskiego), na terenie gminy nadal

obserwowane są niedobory w zakresie sieci kanalizacyjnej, oczyszczalni przydomowych oraz szczelnych szamb. Konieczna jest zatem realizacja projektów poprawiających zaopatrzenie mieszkańców w infrastrukturę kanalizacyjną.

Pomimo zadawalającego odsetka mieszkańców korzystających z sieci wodociągowej (jeden z najwyższych w gminach położonych na terenie powiatu suwalskiego) wciąż warto przeprowadzać prace związane z wydłużeniem sieci i zwiększeniem z niej użytkowania (by poziom korzystania z sieci wyniósł 100%) oraz przeprowadzać prace modernizacyjne.

2.4.3. GOSPODARKA ODPADAMI

Zgodnie z danymi GUS – w 2021 r. na terenie Gminy Rutka - Tartak zebrano 394,38 t odpadów. Na jednego mieszkańca przypadało 120,7 kg odpadów zmieszanych. W 2021 r. ilość odebranych odpadów zmieszanych była większa niż w roku poprzednim. Również ilość odpadów zebranych selektywnie w 2021 r. była wyższa niż 2020 r.

Odpady zebrane selektywnie w 2021 r. stanowiły odrobinę mniejszy odsetek zebranych odpadków w relacji do ogółu odpadów niż w roku 2020. Nadal odsetek ten osiągnął wynik powyżej 30%. Co może świadczyć o lepszym segregowaniu odpadów w 2020 r. i 2021 r. niż w latach poprzednich.

Usuwanie odpadów odbywa się poprzez selektywną zbiórkę odpadów z wywozem nieczystości przez wyspecjalizowaną jednostkę na właściwe wysypisko komunalne. Na terenie gminy nie funkcjonuje żadne czynne wysypisko śmieci.

Zgodnie z „Analizą Gospodarki Odpadami Komunalnymi na Terenie Gminy Rutka-Tartak w 2021 r.” odpady odebrane od mieszkańców Gminy Rutka-Tartak trafiały, w zależności od sposobu zbierania do wybranej instalacji. Niesegregowane (zmieszane) odpady komunalne w całości trafiały do Zakład Utylizacji Odpadów Komunalnych w Suwałkach, odpady wytworzone w instalacji PGO w Suwałkach (ZUOK) i poddane recyklingowi w roku 2021 trafiły do instalacji zajmujących się recyklingiem, a pozostała część odpadów przerabiana jest na masę rekultywacyjną.

Na terenie gminy funkcjonował punktu selektywnego zbierania odpadów komunalnych (PSZOK). Był on prowadzony jest przez podmiot realizujący zadanie w zakresie odbioru i zagospodarowania odpadów komunalnych.

Wnioski: System gospodarki odpadami na terenie Gminy Rutka - Tartak funkcjonuje prawidłowo. Mieszkańcy mają możliwość pozbycia się wszystkich odpadów komunalnych

powstających w gospodarstwie domowym. Zauważono potrzebę budowy Punktu Selektywnej Zbiórki Odpadów.

Priorytetowym zadaniem Gminy Rutka - Tartak na kolejne lata jest dalsze uświadamianie mieszkańców w zakresie gospodarki odpadami komunalnymi w celu ograniczenia ilości wytwarzanych odpadów oraz racjonalnego ich sortowania, aby osiągnąć zadawalające poziomy odzysku i recyklingu odpadów oraz ograniczyć masę odpadów ulegających biodegradacji przekazywanych do składowania. Poprawie powinna ulec także prawidłowa segregacja odpadów u źródła, która wpłynie korzystnie na gospodarkę odpadami na terenie Gminy Rutka – Tartak w przyszłych latach.

2.4.4. INFRASTRUKTURA ELEKTROENERGETYCZNA, CIEPŁOWNICZA I GAZOWA

Na terenie Gminy Rutka - Tartak nie funkcjonuje dystrybucyjna sieć gazowa ani sieć ciepłownicza. Mieszkańcy gminy korzystają z gazu butlowego propan – butan. Wiejski charakter gminy powoduje, że większość mieszkańców tego terenu korzysta z indywidualnych przydomowych systemów grzewczych. Źródłem ciepła w gospodarstwach domowych są głównie piece na węgiel, ekogroszek, drewno oraz olej i gaz.

Dostępna jest tu natomiast infrastruktura energetyczna zaopatrująca mieszkańców w energię elektryczną.

Energia elektryczna do Gminy Rutka-Tartak jest doprowadzana liniami napowietrznymi średnich napięć (SN) 20 kV. Są to linie doprowadzone z rozdzielni sieciowych usytuowanych na terenie: Szypliszki i Wiżajni.

Sieci te doprowadzone są do stacji transformatorowych (SN/nn) 20 kV / 0,4 kV, z których liniami napowietrznymi niskiego napięcia zasilani są odbiorcy.

W planie zagospodarowania przestrzennego województwa podlaskiego, przyjętego Uchwałą NR XXXVI/330/17 Sejmiku Województwa Podlaskiego z dnia 22 maja 2017 r. w sprawie Planu Zagospodarowania Przestrzennego Województwa Podlaskiego, zmienionej uchwałą Sejmiku Województwa Podlaskiego Nr XXXIX/356/17 z dnia 28 sierpnia 2017 r. (Dz. Urz. Woj. Podl. z 2017 r. poz. 2777, poz. 3270) dla Gminy Rutka-Tartak ustalono elementy ponadlokalne zagospodarowania w zakresie m.in. infrastruktury elektroenergetycznej - projektowana linia WN 110kV relacji Filipów-Wiżajni-Szypliszki-Sejny wraz z pasem technologicznym i projektowany węzeł dystrybucyjny.

Przez jej teren przebiega Sieć Szerokopasmowej Polski Wschodniej.

Wnioski: Na terenie Gminy Rutka - Tartak nie funkcjonuje sieć ciepłownicza ani dystrybucyjna sieć gazowa. Dostępna jest natomiast infrastruktura energetyczna zaopatrująca mieszkańców w energię elektryczną, jednak część sieci wymaga modernizacji i uzupełnień.

Przez jej teren przebiega Sieć Szerokopasmowej Polski Wschodniej.

2.5. INFRASTRUKTURA SPOŁECZNA

2.5.1. INFRASTRUKTURA EDUKACYJNA, JAKOŚĆ EDUKACJI

Zgodnie z „Raportem o stanie Gminy Rutka-Tartak za rok 2021” w roku szkolnym 2020/2021 Gmina Rutka-Tartak była organem prowadzącym dla Szkoły Podstawowej im. Henryka Sienkiewicza w Rutce-Tartak, w skład której wchodziły oddziały przedszkolne oraz klasy I-VIII.

Tabela 5. Ilość uczniów w roku szkolnym 2020/2021

Nazwa	Kl.I	Kl.II	Kl.III	Kl.IV	Kl.V	Kl.VI	Kl.VII	Kl. VIII
	Liczba oddziałów/liczba uczniów							
Szkoła Podstawowa	1/21	1/18	1/17	1/19	1/14	2/36	1/30	1/20
Oddziały przedszkolne	3-latki		4-latki		5-latki		6-latki	
	4		18		14		14	

Źródło: Raport o Stanie Gminy Rutka - Tartak w 2021 roku

W przypadku egzaminu ósmoklasisty w 2021 r. z języka polskiego i matematyki wynik uczniów z terenu Gminy Rutka – Tartak był poniżej średniej dla powiatu, województwa i kraju. Jedynie w przypadku egzaminu z języka angielskiego wynik uczniów z Gminy Rutka – Tartak był wyższy niż średnia dla powiatu, województwa a nawet kraju.

Analizując wyniki egzaminu ósmoklasisty, który został przeprowadzony w 2022 r. widać, że szczególne problemy przysporzył uczniom egzamin z matematyki. W przypadku języka polskiego i języka angielskiego wynik uczniów z Gminy Rutka – Tartak nie różnił się zbytnio od wyników uczniów z innych gmin powiatu suwalskiego.

Wyniki egzaminów mogą wskazywać na to, że poziom edukacji na terenie gminy jest na stosunkowo zadawalającym poziomie. Wciąż jednak wymagane jest przeprowadzenie dodatkowych prac służących podniesieniu poziomu nauczania by zwiększyć szanse na rozwój młodych pokoleń.

Zgodnie z danymi GUS w 2021 r. było najwięcej dzieci w oddziałach przedszkolnych w szkołach podstawowych, w porównaniu do lat 2016 – 2020.

W 2021 r. funkcjonowało 1 przedszkole – 1 obiekt z 3 oddziałami/grupami/klasami.

Wnioski: Na terenie Gminy Rutka - Tartak edukację na poziomie podstawowym zapewnia jedna placówka, funkcjonuje tu też przedszkole.

Uczniowie szkoły podstawowej osiągają średnie wyniki z egzaminów zewnętrznych. Szczególne problemy przysparzają uczniom egzaminy z matematyki.

Niezbędne jest przeprowadzenie dodatkowych prac służących podniesieniu poziomu nauczania by zwiększyć szanse na rozwój młodych pokoleń. Potrzebna jest organizacja zajęć wyrównawczych, dodatkowych, rozwijających zainteresowania oraz zdolności dzieci i młodzieży.

Potrzebne są też prace związane z samym budynkiem szkoły – przeprowadzenie jego kapitalnego remontu by poprawić warunki, w których uczniowie zdobywają wiedzę.

2.5.2. INFRASTRUKTURA SPORTOWA I REKREACYJNA

Na terenie Gminy Rutka - Tartak znajduje się infrastruktura sportowo – rekreacyjna, do której zaliczyć można:

1. Boisko Orlik, ul. Szkolna 12,
2. Siłownia zewnętrzna:
 - Smolniki 32,
 - Wioska Bajek, Rutka-Tartak ul. 3 Maja,
3. Plac Zabaw:
 - ul. Słowicza, Rutka-Tartak,
 - ul. Szkolna przy OSP w Rutce-Tartak.

Na terenie gminy działa Klub Sportowy w Rutce-Tartak.

Wnioski: Na obszarze gminy występuje średnio rozwinięta infrastruktura sportowa i rekreacyjna, która znajduje się w częściowo w dobrym stanie technicznym. Niektóre z nich wymagają przeprowadzenia prac modernizacyjnych bądź przeprowadzenia prac w ich pobliżu by mogły lepiej spełniać swoje funkcje.

Dostępne są szlaki przyciągające na ten teren turystów – rowerowe, piesze, kajakowe.

Warto rozbudować ścieżki edukacyjne np. poprzez budowę takiej ścieżki nad rzeką Szeszupą i Potopką oraz przeprowadzić remont Wioski Bajek.

W celu zapewnienia odpowiedniego poziomu życia mieszkańców konieczny jest dalszy rozwój infrastruktury sportowo-rekreacyjnej oraz oferty zagospodarowania czasu wolnego.

2.5.3. INFRASTRUKTURA KULTURY, DZIAŁALNOŚĆ KULTURALNA

Jednostka kultury związana z terenem gminy to:

- Gminny Ośrodek Kultury w Rutce-Tartak

Gminny Ośrodek Kultury w Rutce-Tartak funkcjonuje od dnia 01 stycznia 2013 r. Powstał z połączenia Świetlicy Gminnej w Rutce – Tartak oraz Gminnej Biblioteki Publicznej w Rutce – Tartak.

Jednostka ta jest organizatorem wielu zajęć dla mieszkańców gminy i wydarzeń kulturalnych. O dorobek kulturowy gminy dba także m.in. miejscowe koło gospodyń wiejskich - Koło Gospodyń Wiejskich „Festne Gospodyni” w Smolnikach.

Wnioski: Choć GOK i biblioteka realizują wiele działań w tym prowadzą zajęcia dla mieszkańców czy organizują wydarzenia kulturalne nadal jednak konieczne jest rozwijanie prowadzonej przez nie działalności kulturalnej tak by odpowiadały zmieniającym się oczekiwaniom mieszkańców.

Budynek biblioteki wymaga remontu i przystosowania do potrzeb osób niepełnosprawnych.

2.5.4. INFRASTRUKTURA OCHRONY ZDROWIA I OPIEKI SPOŁECZNEJ

Potrzeb ludności gminy w zakresie podstawowej opieki medycznej zapewnia tylko jeden ośrodek zdrowia zlokalizowany w Rutce-Tartak.

Zgodnie z danymi GUS na obszarze gminy w 2021 r. funkcjonowała jedna apteka.

W zakresie opieki szpitalnej oraz specjalistycznej mieszkańcy korzystają z usług placówek zlokalizowanych m.in. na terenie miasta Suwałki.

W latach 2017 – 2020 liczba udzielonych porad zdrowotnych spadała. W 2021 r. ich liczba wzrosła co jest zjawiskiem pozytywnym pomimo i tak ich dużo mniejszej liczby niż w 2018 r.

Zadania z zakresu pomocy społecznej są realizowane przez Gminny Ośrodek Pomocy Społecznej (GOPS), który jest jednostką organizacyjną gminy. Brak jednolitej tendencji (wzrost, spadek) w liczbie beneficjentów środowiskowej pomocy społecznej na 10 tys. ludności na terenie gminy w latach 2016 - 2021. Od 2019 r. zauważyć można jednak trend spadkowy – liczba beneficjentów na 10 tys. ludności spadała. W 2021 r. wskaźnik ten był najniższy w analizowanych latach.

Analizując zaś dane na temat liczby osób oraz gospodarstw domowych korzystających z pomocy społecznej można również zauważyć, że w 2021 r. było najmniej gospodarstw i osób korzystających ze środowiskowej pomocy społecznej (w porównaniu do lat 2016 – 2020) co jest zjawiskiem korzystnym i może wraz z utrzymaniem tendencji spadkowej powodować w przyszłości brak konieczności przekazywania dodatkowych środków z budżetu gminy na cele związane z pomocą społeczną.

Najczęstszym powodem trudnej sytuacji na terenie gminy (zgodnie z danymi gminy) jest długotrwała lub ciężka choroba – 25 rodzin i niepełnosprawność – 9 rodzin.

Zgodnie z danymi gminy liczba osób objętych niebieską kartą na jej terenie wynosi 4 (stan na 31.12.2021 r.).

Wnioski: Na terenie Gminy Rutka - Tartak działa ośrodek zdrowia, który zapewnia mieszkańcom podstawową opiekę medyczną. Dostępny jest także punkt apteczny.

Najczęściej występującymi przyczynami trudnej sytuacji życiowej osób i rodzin a jednocześnie powodami ubiegania się o pomoc społeczną, wskazanymi przez GOPS, w 2021 r. była długotrwała lub ciężka choroba oraz niepełnosprawność.

2.5.5. BEZPIECZEŃSTWO PUBLICZNE

W zakresie usług obronności i bezpieczeństwa w Rutce-Tartak funkcjonuje Posterunek Policji oraz Placówka Straży Granicznej w Rutce-Tartak im. marsz. J. Piłsudskiego.

Na terenie gminy działają również Ochotnicze Straże Pożarne, które dbają o bezpieczeństwo mieszkańców Gminy Rutka – Tartak. Są nimi:

- OSP Rutka – Tartak,
- OSP Smolniki.

Jak również Państwowa Straż Pożarna w Suwałkach.

Wnioski: Nad bezpieczeństwem mieszkańców czuwa Posterunek Policji w Rutce – Tartak, Placówka Straży Granicznej w Rutce – Tartak, Powiatowa Straż Pożarna w Suwałkach oraz strażacy z 2 OSP.

Istnieje potrzeba doposażenia funkcjonujących Ochotniczych Straży Pożarnych by mogły jak najefektywniej dbać o bezpieczeństwo mieszkańców gminy.

2.6. FINANSE SAMORZĄDOWE

Zgodnie z danymi GUS. w 2020 r. (przy analizie lat 2016-2021) gmina odnotowała deficyt budżetowy. W pozostałych latach dochody przewyższały wydatki, co pozwala na założenie, że w kolejnych latach gmina będzie dysponowała środkami niezbędnymi do realizacji inwestycji poprawiających stan życia mieszkańców.

W analizowanych latach dochody gminy wzrastały (oprócz 2018 r.). W przypadku wydatków brak tak jednolitej tendencji, w 2021 r. były niższe niż w 2020 r.

Największą sumę dochodów odnotowano w następujących działach (zgodnie z danymi GUS za 2021 r.):

- Dział 758 - Różne rozliczenia (40,81% dochodów);
- Dział 855 – Rodzina (28,01% dochodów);
- Dział 756 - Dochody od osób prawnych, od osób fizycznych i od innych jednostek nieposiadających osobowości prawnej oraz wydatki związane z ich poborem (15,19% dochodów).

Analizując wydatki pod kątem poszczególnych działów klasyfikacji budżetowej należy zauważyć, że największą sumę wydatków odnotowano w (zgodnie z danymi GUS za 2021 r.):

- Dziale 855 – Rodzina (32,39% wszystkich wydatków);
- Dziale 801 - Oświata i wychowanie (27,83% wydatków);
- Dziale 750 - Administracja publiczna (12,17% wydatków).

Zgodnie z Wieloletnią Prognozą Finansową Gminy Rutka - Tartak na lata 2023 – 2026 (przyjęta uchwałą nr XXXII/210/2022 Rady Gminy Rutka – Tartak z dnia 21 grudnia 2022 r.) przewidywane wyniki roczne budżetu (do 2026 r. włącznie) będą dodatnie (jedynie w 2023 r. przewidziano wynik ujemny).

Wnioski: Przewiduje się, że do 2026 r. wynik budżetu Gminy Rutka - Tartak będzie dodatni (oprócz 2023 r.). Analizowana jednostka samorządu terytorialnego będzie w stanie wygenerować środki z przeznaczeniem na niezbędne inwestycje rozwojowe.

2.7. PODSUMOWANIE DIAGNOZY – ANALIZA SWOT

Jako podsumowanie przeprowadzonej diagnozy oraz po uwzględnieniu badań ankietowych, przygotowano analizę SWOT. Analiza SWOT stanowi jedną z najpopularniejszych metod diagnozy sytuacji, w jakiej znajduje się wspólnota samorządowa. Służy porządkowaniu i segregacji informacji, dzięki czemu stanowi użyteczną pomoc przy dokonywaniu oceny

zasobów i otoczenia danej jednostki samorządu terytorialnego, ułatwia też identyfikację problemów i określenie priorytetów rozwoju. Jej nazwa to skrót od pierwszych liter angielskich słów, stanowiących jednocześnie pola przyporządkowania czynników, mogących mieć wpływ na powodzenie planu strategicznego – silne strony (strengths), słabe strony (weaknesses), szanse (opportunities) i zagrożenia (threats).

S -> STRENGTHS, czyli silne strony

W -> WEAKNESSES, czyli słabe strony

O -> OPPORTUNITIES, czyli okazje

T -> THREATS, czyli zagrożenia

Zgodnie z powyższym, czynniki rozwoju podzielić można na wewnętrzne, na które społeczność lokalna ma wpływ (silne i słabe strony), oraz na czynniki zewnętrzne – umiejscowione w bliższym i dalszym otoczeniu jednostki (szanse i zagrożenia). Podział ten można przeprowadzić również w inny sposób, mianowicie: czynniki pozytywne, czyli atuty i szanse, oraz czynniki negatywne, czyli wady i zagrożenia.

W wyniku przeprowadzonego badania ankietowego można wskazać, że mieszkańcy gminy zauważają ważność środków finansowych z Unii Europejskiej dla rozwoju i funkcjonowania gminy (szczególnie podkreślano to było wśród głównych szans rozwojowych dla tego terenu). Wielokrotnie podkreślano atrakcyjność terenu i jego walory przyrodnicze. Ankietowani ukazują potrzebę lepszej promocji gminy, rozwoju turystyki w tym agroturystyki i ekoturystyki. Choć stosunkowo dobrze oceniono stan dróg na terenie gminy, wręcz nawet wskazano go jako mocną stronę Gminy Rutka – Tartak to jednocześnie zidentyfikowano, że ważnym aspektem do poprawy jest poprawa infrastruktury drogowej – chodników i dróg.

Uznano, że gmina ma korzystne położenie (choć pojawiły się także głosy związane z jej niekorzystnym położeniem) to zauważono brak dogodnych międzymiastowych połączeń komunikacyjnych.

Mieszkańcy zauważają też braki w poziomie zaangażowania mieszkańców w sprawy społeczności lokalnej. Wręcz niską inicjatywę społeczną uznano, że jedną z głównych słabych stron gminy.

Widzą trudności w możliwości znalezienia zatrudnienia oraz uznają, że wymaga poprawy rozwój przedsiębiorczości/ ułatwienie zakładania i prowadzenia działalności gospodarczej a brak podmiotów gospodarczych o silnej pozycji w regionie jest istotną słabą stroną tego terenu.

Do tego dużym zauważalnym problemem na terenie gminy jest słaby dostęp do opieki medycznej. Co wraz z największymi zagrożeniami takimi jak: niski przyrost naturalny i ucieczka ludzi młodych z obszarów wiejskich do większych miast dopełnia obraz gminy w oczach jej mieszkańców.

Zgodnie z zakresem przeprowadzonej diagnozy oraz w oparciu o sfery najbardziej istotne dla rozwoju gminy, analizę SWOT przeprowadzono w pięciu obszarach:

- sfera przestrzenno-środowiskowa;
- sfera społeczna;
- sfera gospodarcza;
- infrastruktura techniczna;
- infrastruktura społeczna, jakość życia mieszkańców.

Sfera przestrzenno-środowiskowa	
Silne strony	Słabe strony
<ul style="list-style-type: none"> – korzystne położenie; – tradycje kultywowane podtrzymywane przez mieszkańców; – funkcjonujące koła gospodyń wiejskich; – cenne zabytki architektoniczne; – duża świadomość społeczna lokalnego dziedzictwa kulturowego; – walory kulturowe; – zadawalający stan części dróg; – tworzone studium uwarunkowań i kierunków zagospodarowania przestrzennego; – wysokie walory środowiska naturalnego; – występowanie terenów cennych pod kątem turystycznym 	<ul style="list-style-type: none"> – niewystarczający stan techniczny części dróg; – niewystarczająca długość sieci kanalizacyjnej i niewystarczająca ilość przydomowych oczyszczalni ścieków oraz szczelnych szamb; – niewystarczający poziom izolacyjności budynków; – niewystarczający poziom wykorzystania odnawialnych źródeł energii w budynkach użyteczności publicznej oraz w budynkach indywidualnych; – niewystarczający poziom efektywności energetycznej części budynków indywidualnych i użyteczności publicznej; – występowanie nieefektywnego oświetlenia ulicznego; – zanieczyszczenie wód powierzchniowych; – występowanie terenów zagrożonych suszą
Szanse	Zagrożenia
<ul style="list-style-type: none"> – racjonalna polityka przestrzenna; – poprawa dostępności terenów i poprawa systemów komunikacji; – możliwość pozyskania funduszy w nowej perspektywie finansowej; – stworzenie spójnej oferty turystycznej oraz rozwój i rozbudowa zaplecza rekreacyjnego i okołoturystycznego; – tworzenie i rozbudowa istniejących tras turystycznych; – poprawa oznakowania poziomego i pionowego; – poprawa czystości środowiska naturalnego; – zwiększenie efektywności energetycznej budynków wraz ze zwiększeniem wykorzystywania odnawialnych źródeł energii; – zagospodarowanie dotychczas nieużytkowanych placów; – zagospodarowanie plaży; – budowa miejsca mogącego być wykorzystywanego do kąpielii; 	<ul style="list-style-type: none"> – przewlekłość procedur lokalizacyjnych inwestycji; – duże koszty opracowania planów zagospodarowania przestrzennego; – zwiększenie kosztów montażu alternatywnych źródeł energii; – niestabilność warunków ekonomiczno-prawnych mająca wpływ na zachowania i wybory mieszkańców

<ul style="list-style-type: none"> – budowa/modernizacja wież widokowych i zagospodarowanie terenów wokół nich; – remont placów zabaw i innej infrastruktury rekreacyjnej 	
---	--

Sfera społeczna	
Silne strony	Słabe strony
<ul style="list-style-type: none"> – wzrastający poziom życia mieszkańców (w tym polepszenie dostępu mieszkańców do infrastruktury); – podnoszenie poziomu wykształcenia przez mieszkańców gminy; – świadomość społeczna lokalnego dziedzictwa kulturowego; – wzrastająca liczba mieszkań; – spadająca liczba osób bezrobotnych – wzrastająca ilość podmiotów gospodarki narodowej 	<ul style="list-style-type: none"> – niekorzystne zmiany demograficzne w tym starzenie się społeczeństwa (ujemne saldo migracji, ujemny przyrost naturalny, spadek liczby mieszkańców w wieku produkcyjnym); – występowanie zauważalnych przez mieszkańców problemów społecznych – np. alkoholizm; – zauważalny przez mieszkańców problem z dostępem do opieki medycznej; – niewystarczający poziom wiedzy mieszkańców w zakresie edukacji ekologicznej; – niewystarczająca oferta zagospodarowania czasu wolnego dzieci, młodzieży i dorosłych, a także seniorów; – niewystarczająca jakość oraz różnorodność wydarzeń kulturalno – rozrywkowych odbywających się na terenie; – zauważalne przez mieszkańców braki w promocji gminy
Szanse	Zagrożenia
<ul style="list-style-type: none"> – lokalizacja gminy; – rozwój rolnictwa ekologicznego; – rozwój agroturystyki i ekoturystyki; – zapotrzebowanie na wypoczynek w gospodarstwach rolnych; – stworzenie spójnej oferty turystycznej oraz rozwój i rozbudowa zaplecza rekreacyjnego i okołoturystycznego zapewniających dodatkowe dochody dla mieszkańców gminy; – krzewienie kultury regionalnej, tworzenie i promowanie produktów regionalnych 	<ul style="list-style-type: none"> – niekorzystne ogólnopolskie zmiany demograficzne; – zbyt mała różnica między najniższym wynagrodzeniem, a wysokością świadczeń socjalnych; – rosnące koszty pracy; – ucieczka ludzi młodych z obszarów wiejskich do większych miast; – rosnące koszty życia

Sfera gospodarcza	
Silne strony	Słabe strony
<ul style="list-style-type: none"> – potencjał do rozwoju turystyki dzięki korzystnemu położeniu i wysokim walorom środowiska; – istnienie wyznaczonych terenów inwestycyjnych 	<ul style="list-style-type: none"> – niewystarczający części stan infrastruktury oraz bazy turystycznej; – mała ilość podmiotów gospodarczych; – brak podmiotów gospodarczych o silnej pozycji w regionie; – zauważalne przez mieszkańców braki w promocji gminy; – zauważalna przez mieszkańców niska inicjatywa społeczna
Szanse	Zagrożenia
<ul style="list-style-type: none"> – możliwość pozyskania funduszy w nowej perspektywie finansowej; 	<ul style="list-style-type: none"> – brak jednolitej oferty turystycznej na terenie powiatu;

<ul style="list-style-type: none"> - zapotrzebowanie na wypoczynek w gospodarstwach rolnych, - transfer nowych technologii do rolnictwa zmierzających do modernizacji zaplecza technicznego; - stworzenie spójnej oferty turystycznej oraz rozwój i rozbudowa zaplecza rekreacyjnego i okoturystycznego; - zwiększenie poziomu inwestowania na terenie gminy 	<ul style="list-style-type: none"> - niestabilność warunków ekonomiczno-prawnych dla działalności gospodarczej; - zbyt mała różnica między najniższym wynagrodzeniem, a wysokością świadczeń socjalnych; - rosnące koszty prowadzenia działalności gospodarczej; - brak dostępu do środków zewnętrznych - dofinansowań
--	--

Infrastruktura techniczna	
Silne strony	Słabe strony
<ul style="list-style-type: none"> - efektywny system gospodarki odpadami; - prowadzenie prac polepszających stan dróg na terenie gminy 	<ul style="list-style-type: none"> - niewystarczająca długość sieci kanalizacyjnej oraz niewystarczająca ilość przydomowych oczyszczalni ścieków oraz szczelnych szamb; - niewystarczający poziom izolacyjności części budynków użyteczności publicznej oraz obiektów prywatnych; - niewystarczający poziom wykorzystania odnawialnych źródeł energii w budynkach użyteczności publicznej oraz w budynkach indywidualnych; - niewystarczający poziom efektywności energetycznej części budynków indywidualnych; - niedostateczny stan dróg oraz infrastruktury drogowej (chodniki, ścieżki rowerowe, oświetlenie); - brak funkcjonującej sieci gazowej; - sieć wodociągowa wymagająca rozbudowy i przeprowadzenie prac modernizacyjnych
Szanse	Zagrożenia
<ul style="list-style-type: none"> - racjonalna polityka przestrzenna, tworzenie planów miejscowych na terenach rozwojowych, - poprawa dostępności terenów i poprawa systemów komunikacji, - możliwość pozyskania funduszy w nowej perspektywie finansowej; - rozwój infrastruktury wodno – ściekowej; - stworzenie korzystnych warunków do tworzenia farm wiatrowych i innej przyjaznej dla środowiska infrastruktury wytwarzającej energię; - budowa PSZOK 	<ul style="list-style-type: none"> - przewlekłość procedur lokalizacyjnych inwestycji, - duże koszty opracowania planów zagospodarowania przestrzennego, - wzrost kosztów budowy alternatywnych źródeł energii, - zmiany prawa powodujące zmniejszenie opłacalności wykorzystania odnawialnych źródeł energii; - wzrost kosztów przeprowadzania inwestycji w infrastrukturę w wyniku wzrastających cen

Infrastruktura społeczna, jakość życia mieszkańców	
Silne strony	Słabe strony
<ul style="list-style-type: none"> - funkcjonowanie placówek wychowania przedszkolnego; - funkcjonowanie szkół podstawowych; - funkcjonowanie ośrodka zdrowia; 	<ul style="list-style-type: none"> - niewystarczający poziom wiedzy mieszkańców; - niewystarczająca oferta w zakresie zajęć pozalekcyjnych;

<ul style="list-style-type: none"> - funkcjonowanie Ochotniczej Straży Pożarnej zapewniającej bezpieczeństwo mieszkańców 	<ul style="list-style-type: none"> - niewystarczający system aktywizacji osób starszych, dorosłych oraz młodzieży; - niesatysfakcjonujący poziom opieki medycznej
Szanse	Zagrożenia
<ul style="list-style-type: none"> - możliwość pozyskania funduszy w nowej perspektywie finansowej; - zwiększenie współpracy Gminy Rutka – Tartak z organizacjami pozarządowymi; - przeznaczenie dodatkowych środków finansowych na dofinansowanie inicjatyw organizacji pozarządowych; - poprawa bezpieczeństwa poprzez m.in. poprawę oznakowania poziomego i pionowego oraz stanu dróg i oświetlenia; - krzewienie kultury regionalnej, tworzenie i promowanie produktów regionalnych; - poprawa jakości edukacji; - budowa ścieżki edukacyjnej; - doposażenie jednostek OSP; - zakup autobusu szkolnego; - modernizacja stadionu; - przebudowa/modernizacja łazienek na polu namiotowym (prysznic z automatem, automaty do prądu) 	<ul style="list-style-type: none"> - zmiany przepisów prawnych dotyczących polityki finansowej jednostek samorządu terytorialnego; - trudności w pozyskaniu zewnętrznych funduszy; - wzrost kosztów funkcjonowania instytucji kultury i edukacji

3. ROZWÓJ STRATEGICZNY GMINY RUTKA - TARTAK

3.1. WIZJA ROZWOJU

Wizja rozwoju Gminy Rutka - Tartak jest stanem docelowym, który zostanie osiągnięty z wykorzystaniem możliwości i zasobów gminy w perspektywie do roku 2030. Zdefiniowana wizja stawia do realizacji cele i wyznacza kierunki działania, które wygenerują wzrost poziomu jakości życia obecnych mieszkańców, a także zachęci do osiedlania się nowych. Spowoduje tym samym wzrost atrakcyjności turystycznej oraz inwestycyjnej gminy.

Wizja rozwoju gminy została zdefiniowana następująco:

Gmina Rutka - Tartak jest konkurencyjnym, przyjaznym i bezpiecznym miejscem, o wysokiej jakości usługach, rozbudowanej i proekologicznej infrastrukturze, wykorzystującym najnowocześniejsze technologie, korzystającym z posiadanych walorów i mądrze gospodarującym zasobami oraz otwartym na potrzeby wszystkich uczestników życia społeczno-gospodarczego

Do roku 2030 Gmina Rutka - Tartak będzie czystym i przyjaznym dla środowiska ośrodkiem, dzięki czemu stworzy wysokiej jakości przestrzeń do życia dla obecnych i nowych mieszkańców. Będzie to obszar spójny społecznie i terytorialnie, bazujący na kapitale intelektualnym oraz potencjale turystycznym, zapewniający wysoką jakość życia mieszkańców. Będzie to teren o zachowanych walorach krajobrazowych, przyrodniczych i kulturowych, zapewniający harmonijny rozwój poszczególnych miejscowości. Wykorzystujący nowoczesne technologie dla jak najbardziej zrównoważonego rozwoju dbającego nie tylko na zachowanie przeszłości, ale także na prężny rozwój w przyszłość.

3.2. MISJA ROZWOJU

Misja rozwoju Gminy Rutka - Tartak została zdefiniowana następująco:

Gmina rozwijająca się w sposób dynamiczny w oparciu o lokalne zasoby, zapewniająca wysoki standard życia mieszkańców, dostęp do wysokiej jakości infrastruktury technicznej i społecznej, nowych technologii, zapewniająca atrakcyjną

ofertę zagospodarowania czasu wolnego i wspierającą swoich mieszkańców w rozwoju

Misja Strategii warunkuje sformułowanie kierunków bezpośrednich i pośrednich działań – celów strategicznych i operacyjnych. Gmina Rutka - Tartak za pomocą wyznaczonych celów będzie dążyć do podwyższenia jakości życia mieszkańców w taki sposób, aby poszczególne dziedziny życia i gospodarki wzajemnie się uzupełniały i przenikały w celu stworzenia kompleksowej poprawy warunków. Korzystne położenie geograficzne (gmina graniczy z Litwą) oraz bogate walory przyrodniczo – kulturowe (liczne obszary i obiekty podlegające ochronie, bogate tradycje) powodują, iż gmina jest atrakcyjnym miejscem, zarówno pod względem turystycznym, jak i gospodarczym. Świadomość ekologiczna mieszkańców oraz czyste i zadbane środowisko będą sprzyjać naturalnej produkcji rolnej, a bogate walory krajobrazu zdeterminują możliwości rozwoju w kierunku turystyki, ekoturystyki i agroturystyki stanowiącej jeden ze składników rozwoju ekonomicznego.

Gmina Rutka - Tartak aspiruje do wysoko rozwiniętej turystyki i agroturystyki poprzez wykorzystanie walorów przyrodniczych, zachowując i rozbudowując ład ekologiczny. Dla polepszenia atrakcyjności turystycznej planowane jest przeprowadzenie prac związanym z zagospodarowaniem terenów, w tym znajdujących się blisko obszarów o walorach turystycznych, np. zagospodarowanie plaż, bądź pełniących funkcje rekreacyjno – sportowe, np. zagospodarowanie placu niedaleko orlika czy wokół wieży. Ponadto, gmina będzie dążyć do stworzenia warunków rozwoju dla handlu i gastronomii, zwłaszcza w sektorze rolnictwa, a także do wykorzystania potencjału obszaru terytorialnego.

Gmina dążyć będzie do rozwiązywania problemów społecznych, stymulowania aktywności zawodowej sprzyjającej włączeniu społecznemu oraz podniesienia jakości życia mieszkańców, zwiększenia oferty zagospodarowania czasu wolnego oraz podniesienia poziomu edukacji (w tym także poprzez poprawienie warunków, w których uczą się młodzi mieszkańcy gminy).

Ważnym aspektem będzie także rozwój infrastruktury sportowej i technicznej, w tym przebudowa i modernizacja dróg czy modernizacja stadionu. Zapewniony będzie także rozwój infrastruktury drogowej, w tym oświetlenia ulicznego.

Dotychczas przeprowadzone inwestycje w sposób znaczący podnoszą atrakcyjność inwestycyjną gminy. Przeprowadzona analiza SWOT wskazuje jednak obszary wymagające dalszej pracy i interwencji, koniecznych do utrzymania właściwej polityki prorozwojowej.

Diagnoza sytuacji społecznej, gospodarczej i przestrzennej w wielu sferach pokazuje bardzo pozytywne zjawiska zachodzące na terenie gminy (np. zwiększanie dostępu do infrastruktury technicznej). Analiza wewnętrznych czynników warunkujących zrównoważony rozwój gminy w wielu przypadkach pokazuje dynamiczne i prorozwojowe trendy. Jednak analiza czynników zewnętrznych wskazuje na pojawiające się zagrożenia zahamowania procesów przyczyniających się do dalszej, zrównoważonej polityki prorozwojowej gminy. Pogłębiający się od wielu lat kryzys strefy euro, trwająca konsolidacja finansów publicznych oraz proces oddłużania sektora prywatnego, pandemia COVID-19 oraz obecne działania wojenne na Ukrainie, negatywnie wpływają na jednostki zarządzania administracją publiczną na wszystkich szczeblach. Wpływ ten odczuwają również mieszkańcy gminy, czyli konsumenci oraz przedsiębiorcy, którzy napotykają liczne problemy, w szczególności z uwagi na znaczny spadek dynamiki udzielanych kredytów przez banki, wzrost cen oraz problemy na rynku pracy. Czynnikiemami zewnętrznymi, które mogą utrzymać spowolnienie gospodarcze na rynkach Europy są pogarszające się perspektywy wzrostu dla krajów strefy euro, jak również ogólna niekorzystna sytuacja polityczna w niektórych krajach na świecie, która w sposób znaczący wpływa na wszystkie rynki finansowe. Wskazuje to na konieczność podjęcia działań prewencyjnych oraz rozważnego planowania przyszłości gminy.

Diagnoza sytuacji społecznej, gospodarczej i przestrzennej Gminy Rutka - Tartak, wyniki przeprowadzonych badań ankietowych oraz przeprowadzona analiza SWOT pozwoliły na wyznaczenie celów, które w znaczący sposób wpływają na jej przyszły rozwój gospodarczy, społeczny, ekologiczny i przestrzenny. Wokół wskazanych celów skoncentruje się działalność Gminy Rutka - Tartak przy współpracy z partnerami sektora publicznego, prywatnego, trzeciego sektora oraz społeczeństwem.

3.3. CELE STRATEGII

W ramach Strategii Rozwoju Gminy Rutka - Tartak zostały wyznaczone następujące cele strategiczne, cele operacyjne oraz kierunki działań:

Cel strategiczny I. Zapewnienie nowoczesnej infrastruktury technicznej niezbędnej do dalszego rozwoju gminy

- Cel operacyjny I.1 Rozwój infrastruktury komunikacyjnej oraz poprawa dostępności i atrakcyjności transportu zbiorowego:
- Kierunki działań:

- współpraca z zarządami dróg powiatowych i wojewódzkich przy ich przebudowie, rozbudowie i modernizacji,
 - modernizacja i poprawa stanu technicznego istniejącej gminnej infrastruktury drogowej – budowa, przebudowa, rozbudowa, zmiana nawierzchni i modernizacja dróg,
 - budowa i modernizacja infrastruktury towarzyszącej: chodników, oświetlenia ulicznego,
 - modernizacja i poprawa oznakowania istniejących i budowa nowych ścieżek rowerowych,
 - poprawa bezpieczeństwa uczestników ruchu drogowego,
 - modernizacja i poprawa oznakowania (w tym także poziomego),
 - poprawa bezpieczeństwa na skrzyżowaniach,
 - zwiększenie ilości miejsc parkingowych,
 - zapewnienie dostępności przystanków komunikacji zbiorowej,
 - ograniczenie emisji CO₂ poprzez zwiększenie udziału ekologicznych środków transportu.
- Cel operacyjny I.2 Rozbudowa systemów wodno-kanalizacyjnych:
- Kierunki działań:
- budowa szamb lub oczyszczalni przydomowych przy zachowaniu odpowiednich warunków gruntowo-wodnych,
 - modernizacja sieci wodociągowej,
 - rozbudowa stacji uzdatniania wody,
 - budowa sieci kanalizacyjnej,
 - budowa nowej oczyszczalni ścieków.
- Cel operacyjny I.3 Poprawa warunków w zakresie gospodarki przestrzennej:
- Kierunki działań:
- inwentaryzacja gruntów, bazy lokalowej, infrastruktury towarzyszącej mającej potencjał do wykorzystania i inwestycji w działalności gospodarczej w celu uwzględnienia jej w ofercie inwestycyjnej,
 - tworzenie kolejnych miejscowych planów zagospodarowania przestrzennego w zakresie nowych terenów pod działalność gospodarczą,
 - uzbrajanie terenów stref potencjalnej aktywności gospodarczej,
 - systematyczne wyznaczanie terenów pod budownictwo jednorodzinne,
 - rozwój terenów pod budownictwo mieszkaniowe oraz poprawa standardu istniejących zasobów mieszkaniowych,

- tworzenie planów zagospodarowania przestrzennego pod kątem infrastruktury turystycznej, wskazujących funkcje kluczowych dla gminy obszarów o wysokich walorach przyrodniczych z uwzględnieniem uwarunkowań ich ochrony, w celu odpowiedniego zorganizowania ruchu turystycznego i okołoturystycznego.
- Cel operacyjny I.4 Rozwój infrastruktury i technologii informacyjno – komunikacyjnych:
- Kierunki działań:
 - zapewnienie dostępu do szerokopasmowego Internetu na terenie Gminy Rutka - Tartak,
 - zapewnienie powszechnego dostępu do e-usług i e-administracji,
 - nawiązanie współpracy z partnerami świadczącymi nowoczesne usługi telekomunikacyjne.

Cel strategiczny II. Zwiększenie kreatywności i konkurencyjności mieszkańców, zmniejszenie skali występujących problemów społecznych

- Cel operacyjny II.1 Rozwiązywanie problemów społecznych i stymulowanie aktywności zawodowej sprzyjającej włączeniu społecznemu:
- Kierunki działania:
 - zapewnienie sprawnego systemu pomocy społecznej,
 - tworzenie, udoskonalanie i realizacja programów pomocy rodzinie i pomocy społecznej przeciwdziałających wykluczeniu społecznemu,
 - współpraca przy wdrażaniu programów przeciwdziałania bezrobociu, wsparcie bezrobotnych w poszukiwaniu pracy,
 - wprowadzenie działań mających na celu ograniczenie patologii społecznych poprzez profilaktykę, np. grupy wsparcia, profesjonalne doradztwo prawne, zawodowe, pomoc psychologiczną, poradnictwo, mediacje i inne,
 - wsparcie opieki nad dziećmi (poprawa dostępu do usług przedszkolnych i opieki nad małym dzieckiem, rozwój działalności żłobka) oraz nad osobami starszymi (formy instytucjonalne, rodzinne, pomoc sąsiedzka i inne),
 - wspieranie działań związanych z aktywizacją zawodową społeczności wiejskiej oraz działań mających na celu zwiększenie adaptacji do nowych zawodów i mobilności mieszkańców,
 - podnoszenie kwalifikacji mieszkańców, w szczególności w zakresie obsługi ruchu turystycznego, handlu i rzemiosła oraz zawodów nierolniczych, kształtowanie postaw rynkowych i innowacyjnych,
 - budowanie przyjaznej polityki dla przedsiębiorców inwestujących w zawodowy rozwój zasobów ludzkich i system szkoleń,

- zwiększenie absorpcji środków z Unii Europejskiej na programy służące podnoszeniu kwalifikacji osób pozostających bez pracy,
 - zakup samochodu na potrzeby osób niepełnosprawnych,
 - wspieranie działań służących opiece na odległość nad najstarszymi mieszkańcami gminy,
 - działanie korpusu wsparcia seniorów.
- Cel operacyjny II.2. Podniesienie poziomu wykształcenia i kwalifikacji zawodowych społeczności:
- Kierunki działania:
- stymulowanie wymiany doświadczeń w zakresie efektywnego przygotowania młodzieży do życia zawodowego,
 - organizacja zajęć pozalekcyjnych, wyrównawczych, szkoleniowych, rozwijających zainteresowania dzieci i młodzieży w obiektach placówek oświatowych i kulturalnych,
 - wspieranie i promocja innowacyjnych form kształcenia (np. e-edukacja),
 - organizacja i umożliwienie przeprowadzenia kursów komputerowe dla kobiet i osób starszych,
 - organizacja kursów udzielania pierwszej pomocy,
 - podnoszenie kwalifikacji nauczycieli oraz pracowników urzędu gminy, w tym w zakresie zdolności cyfrowych.
- Cel operacyjny II.3. Poprawa poziomu opieki zdrowotnej:
- Kierunki działania:
- poprawa jakości i dostępu do usług pielęgniarskich i stomatologicznych w szkołach,
 - poprawa jakości usług podstawowej opieki medycznej,
 - nawiązanie współpracy z gminami ościennymi dotyczących dowozu osób starszych do lekarzy, punktów poboru badań laboratoryjnych, wizyt typowo specjalistycznych.
- Cel operacyjny II.4. Podniesienie jakości usług oraz poprawa dostępności opieki żłobkowej i edukacji przedszkolnej:
- Kierunki działania:
- rozwój systemu opieki nad małym dzieckiem (żłobków, punktów żłobkowych), wspieranie powstania rodzinnych dziennych punktów opieki nad dzieckiem na terenie gminy,
 - rozwój różnych form wychowania przedszkolnego,

- dostosowanie ilości placówek przedszkolnych i żłobkowych oraz godzin ich funkcjonowania do potrzeb mieszkańców oraz poprawa dostępności tych miejsc,
 - racjonalizacja struktury placówek oświatowych w zależności od zmian struktury demograficznej,
 - podniesienie jakości oferty edukacji przedszkolnej oraz dostosowanie jej do zmieniających się potrzeb lokalnej społeczności (uzupełnienie o zajęcia korekcyjne, językowe, prozdrowotne, proekologiczne, sportowe i inne),
 - stymulowanie aktywności organizacji pozarządowych w pozyskiwaniu środków zewnętrznych na projekty skierowane do dzieci w wieku przedszkolnym i żłobkowym.
- Cel operacyjny II.5 Rozwój i poszerzenie funkcji obiektów dydaktycznych, kulturalnych oraz sportowo-rekreacyjnych, stworzenie profesjonalnej oferty:
- Kierunki działania:
- modernizacja i rozbudowa infrastruktury bazy oświatowej oraz doposażenie w sprzęt komputerowy, audiowizualny i pomoce dydaktyczne,
 - przeprowadzenie remontu biblioteki wraz z zamontowaniem windy dla osób starszych,
 - zapewnienie wysokiego poziomu usług edukacyjnych oraz stworzenie oferty edukacji pozaszkolnej (zajęcia pozalekcyjne, sportowe, kursy, zajęcia taneczne, aktorskie i inne) na bazie gminnych placówek oświatowych i kulturalnych skierowane do dzieci, dorosłych, osób starszych, niepełnosprawnych,
 - wspieranie młodzieży najzdolniejszej (system nagród i stypendiów),
 - wsparcie młodzieży mniej uzdolnionej (dodatkowe zajęcia wyrównawcze),
 - budowa nowej i modernizacja istniejącej infrastruktury sportowo – rekreacyjnej,
 - wspieranie form aktywności ruchowej dla dzieci i młodzieży,
 - wspierania działania miejsc spędzania czasu wolnego, rekreacji, rozwijania zainteresowań, a także integracji lokalnej społeczności,
 - wzmocnienie współpracy i przedsięwzięć społecznych lokalnie działających podmiotów sektora publicznego, prywatnego i pozarządowego,
 - poszukiwanie nowych, atrakcyjnych form spędzania czasu wolnego dla dzieci, młodzieży i dorosłych, osób starszych i niepełnosprawnych,
 - likwidacja barier architektonicznych dla osób niepełnosprawnych ruchowo,
 - poszerzenie istniejącej oferty dla mieszkańców gminy (organizacja wystaw, koncertów, promocja czytelnictwa i uzupełnienie punktów bibliotecznych) z uwzględnieniem włączenia w przedsięwzięcia kulturalne osób niepełnosprawnych oraz starszych,

- promocja sportu i aktywnego wypoczynku, wspieranie działalności klubów sportowych, zwiększenie ilości animatorów sportowych, trenerów,
 - zwiększenie aktywności organizacji pozarządowych w pozyskiwaniu zewnętrznych źródeł finansowania przedsięwzięć edukacyjnych, kulturalnych i sportowych,
 - zagospodarowanie terenów rekreacyjnych, w tym budowa plaż, kąpielisk, wież widokowych.
- Cel operacyjny II.6 Rozwijanie tożsamości i zwiększanie integracji społeczności lokalnej:
- Kierunki działania:
- współpraca w zakresie ochrony zabytków oraz miejsc pamięci,
 - integracja mieszkańców wokół działalności organizacji trzeciego sektora,
 - wspieranie inicjatyw oddolnych organizacji wydarzeń kulturalnych, sportowych i rekreacyjnych,
 - wdrożenie systemu działań aktywizujących osoby starsze oraz kultywowanie tradycji i tożsamości lokalnej społeczności,
 - promocja postaw prospołecznych i obywatelskich,
 - stworzenie integracji międzypokoleniowej poprzez wspólne uczestnictwo w: spotkaniach, wyjazdach integracyjnych, organizację dnia dziecka, dnia dziadka i babci, organizację bali charytatywnych, festynów, zbiórek,
 - wdrożenie działań przeciwko dyskryminacji społeczeństwa, w tym kobiet, osób niepełnosprawnych, likwidowanie barier społecznych,
 - wdrożenie działań mających na celu integrację mieszkańców gminy z nowo osiedlonymi,
 - poprawa estetyki przestrzeni, tworzenie „serc miejscowości”, placów zabaw, skwerów i innych jako miejsc spędzania wolnego czasu dzieci, młodzieży i dorosłych,
 - rewitalizacja obszarów zdegradowanych, podniesienie poziomu kapitału społecznego na tym terenie,
 - wspieranie i promowanie działalności istniejącego koła gospodyń wiejskich oraz tworzenie kolejnych,
 - wspieranie i promowanie lokalnych twórców,
 - wspieranie i promowanie tradycji mniejszości narodowych.
- Cel operacyjny II.7 Budowanie i upowszechnianie społeczeństwa informacyjnego:
- Kierunki działania:
- zapewnienie dostępu do szerokopasmowego Internetu na terenie gminy,

- wspieranie realizacji kursów komputerowych szczególnie dla kobiet i osób starszych,
- współdziałanie w zakresie umożliwienia rozwoju e-administracji, e-edukacji, e-zdrowia, e-bezp.

Cel strategiczny III. Rozwój infrastruktury wykorzystywanej na cele gospodarcze, zwiększenie przedsiębiorczości mieszkańców

- Cel operacyjny III.1 Rozwój i wzrost konkurencyjności mikro, małych i średnich przedsiębiorstw:
 - Kierunki działania:
 - wsparcie wykorzystania potencjału obszaru terytorialnego Gminy Rutka - Tartak,
 - wsparcie zróżnicowania działalności gospodarczej w kierunku działalności nierolniczej,
 - zapewnienie mikro, małym i średnim przedsiębiorcom wsparcia instytucjonalnego, pomoc i ułatwienie dostępu do informacji o możliwościach pozyskania środków na utworzenie lub rozwój firmy, w tym środków z Powiatowego Urzędu Pracy, środków przeznaczonych na rozwój obszarów wiejskich i innych funduszy Unii Europejskiej,
 - wsparcie i promocja postaw przedsiębiorczości, tworzenie miejsc pracy.

- Cel operacyjny III.2 Wsparcie rozwoju sektora usług rolno – spożywczych, handlu i rzemiosła:
 - Kierunki działania:
 - stymulowanie działań mających na celu utworzenie na terenie gminy centrum usług, handlu, gastronomii i rzemiosła poprzez aktywne poszukiwanie inwestorów,
 - pomoc w zakresie pozyskania zewnętrznych źródeł finansowania dla przedsiębiorców, stworzenie profesjonalnego doradztwa,
 - wsparcie rozwoju usług rolno – spożywczych, handlu i rzemiosła wysokiej jakości poprzez promocję nowoczesnych technologii.

- Cel operacyjny III.3 Stworzenie atrakcyjnej oferty turystycznej, agroturystycznej i ekoturystycznej gminy w oparciu o zasoby przyrodnicze, historyczne i kulturowe oraz innowacyjne ich wykorzystanie:
 - Kierunki działania:
 - wspieranie rozwoju infrastruktury turystyczno - rekreacyjnej, bazy noclegowej oraz gastronomicznej,
 - budowa ścieżek edukacyjnych,

- budowa ścieżek rowerowych i pieszo-rowerowych, rozbudowa istniejących szlaków turystycznych,
- wspieranie rozwoju oferty usługowej wzdłuż szlaków turystycznych,
- budowa punktów widokowych, parkingów w pobliżu tras turystycznych w miejscach atrakcyjnych krajobrazowo,
- współpraca z partnerami w zakresie zagospodarowania terenu wokół zbiorników wodnych pod kątem turystyki i rekreacji (przystań, zagospodarowanie plaży, wiaty, miejsca integracji i rekreacji, miejsca na ogniska i inne),
- wspieranie utworzenia wraz z innymi gminami zintegrowanej informacji turystycznej i promocji gminy,
- poprawa oznakowania atrakcji turystycznych gminy oraz dróg dojazdowych,
- wykorzystanie potencjału lokalnych kapel, zespołów ludowych, śpiewaczych, a także zdefiniowanych produktów turystycznych do promocji turystycznej gminy,
- stworzenie spójnej, kompleksowej oferty turystycznej z uwzględnieniem turystyki kulturowej, aktywnej, rekreacyjnej, specjalistycznej, jak również konferencyjnej,
- organizacja rajdów pieszych, rowerowych i ich promocja,
- zagospodarowanie plaż gminnych oraz rozwój gminnej infrastruktury turystycznej;
- nawiązanie współpracy z podmiotami branży turystycznej, wojewódzkimi i centralnymi punktami informacji turystycznej w celu efektywnej dystrybucji oferty.

Cel strategiczny IV. Zapewnienie środowiska naturalnego wysokiej jakości, ochrona wartości przyrodniczych i historycznych

- Cel operacyjny IV.1 Ochrona dziedzictwa przyrodniczego, racjonalna gospodarka zasobami oraz zapewnienie odpowiedniego poziomu bezpieczeństwa mieszkańców:
- Kierunki działań:
 - zachowanie ciągłości terenów otwartych, ciągów ekologicznych, istniejących na terenie gminy cieków wodnych i użytków zielonych,
 - uporządkowanie systemu odprowadzania wód opadowych,
 - dalsza realizacja programu usuwania azbestu,
 - wspieranie działań mających na celu ochronę środowiska przyrodniczego i krajobrazu,
 - wspieranie racjonalnej gospodarki zasobami wodnymi,
 - promocja i wspieranie ekologicznych przedsięwzięć inwestycyjnych,
 - rozbudowa systemów wodociągowych,
 - rozbudowa/modernizacja stacji uzdatniania wody,
 - budowa szamb na terenach o rozproszonej zabudowie lub oczyszczalni przydomowych przy zachowaniu odpowiednich warunków gruntowo-wodnych,

- budowa sieci kanalizacyjnej oraz nowej oczyszczalni ścieków,
 - prowadzenie i monitorowanie racjonalnej gospodarki odpadami,
 - edukacja mieszkańców z zakresu naturalnych zasobów środowiska oraz ich ochrony,
 - wsparcie rolnictwa ekologicznego oraz wdrażania programów rolno – środowiskowych,
 - termomodernizacja obiektów użyteczności publicznej, komunalnych oraz obiektów indywidualnych i budynków wielorodzinnych;
 - zwiększenie wykorzystania odnawialnych źródeł energii;
 - zmniejszenie ilości pieców powodujących znaczne zanieczyszczenie środowiska,
 - monitorowanie oraz przeciwdziałanie tworzeniu dzikich wysypisk śmieci,
 - zmeliorowanie użytków rolnych dla zwiększenia retencji glebowej, nie pogarszając stanu środowiska, z uwzględnieniem konieczności osiągnięcia celów środowiskowych w jednolitych częściach wód,
 - promocja Kodeksu Dobrej Praktyki Rolniczej,
 - budowa sieci gazowniczej (uzależniona od realizacji inwestycji w zakresie sieci przesyłowej),
 - zwiększenie ilości i czasu retencji wód na gruntach rolnych,
 - retencja i zagospodarowanie wód opadowych i roztopowych na terenach zurbanizowanych,
 - realizacja przedsięwzięć zmierzających do zwiększenia lub odtwarzania naturalnej retencji,
 - wykorzystanie wód z systemów drenarskich do nawożenia i nawadniania upraw polowych,
 - opracowanie lub aktualizacja dokumentów strategicznych z zakresu ochrony środowiska, w tym obejmujących zagadnienia gospodarki wodami,
 - doposażenie jednostek OSP, w tym poprzez zakup pojazdów,
 - zapewnienie drożności cieków,
 - przeprowadzanie na terenie gminy kursów pierwszej pomocy.
- Cel operacyjny IV.2 Renowacja i ochrona dziedzictwa historycznego i obiektów zabytkowych:
- Kierunki działań:
- odnowa i konserwacja obiektów zabytkowych i historycznych przy współdziałaniu partnerów prywatnych, publicznych oraz trzeciego sektora z wykorzystaniem środków Unii Europejskiej i innych dotacji,

- ochrona dziedzictwa kulturowego oraz zwiększenie roli zabytków w ofercie turystycznej gminy.
- Cel operacyjny IV.3 Zwiększenie wykorzystania odnawialnych źródeł energii:
- Kierunki działań:
 - zwiększenie udziału innowacyjnych technologii z wykorzystaniem odnawialnych źródeł energii,
 - promocja innowacyjnych technologii grzewczych jako naturalnego źródła energii cieplnej i jej pozytywnego wpływu na środowisko naturalne,
 - wspieranie przedsięwzięć budowy odnawialnych źródeł energii na terenie gminy,
 - modernizacja infrastruktury oświetlenia ulicznego,
 - zmniejszenie ilości pieców powodujących znaczne zanieczyszczenie środowiska.
- Cel operacyjny IV.4 Promocja ochrony środowiska, postaw proekologicznych i zdrowego trybu życia:
- Kierunki działań:
 - zwiększanie świadomości ekologicznej mieszkańców, w szczególności edukacji ekologicznej,
 - organizacja zajęć terenowych dla uczniów placówek oświatowych w ekologicznych gospodarstwach rolnych,
 - wdrożenie w placówkach oświatowych zajęć z zasad prawidłowego odżywiania i upowszechniania kultury sportu,
 - promocja ochrony środowiska i zdrowego trybu życia,
 - organizacja akcji sprzątaniaswiata,
 - organizacja akcji informacyjnych,
 - organizacja konkursów o tematyce przyrodniczej i ekologicznej.

Sformułowane powyżej strategiczne kierunki rozwoju gminy wynikają z założenia, że stabilna i długofalowa realizacja opracowanych celów strategicznych i operacyjnych przyniesie wymierne efekty poprawy jakości życia mieszkańców. Kształt merytoryczny strategii rozwoju gminy stanowi i opisuje kierunkowe działania gminy, które docelowo zapewnią jej oczekiwany zrównoważony wieloaspektowy rozwój.

3.4. PLANOWANE PROJEKTY

W ramach prac nad przygotowaniem Strategii Rozwoju Gminy Rutka - Tartak zostały sformułowane zadania inwestycyjne przewidziane do realizacji do 2030 r. Planowane inwestycje zaprezentowano w tabeli poniżej.

Tabela 6. Inwestycje planowane do realizacji do 2030 r.

Lp.	Nazwa planowanego działania – zadanie	Termin realizacji	Planowany koszt	Źródła finansowania (środki własne/dofinansowanie)
1.	Budowa ścieżki edukacyjnej nad rzeką Szeszupą i Potopką wraz z remontem Wioski Bajek	2024-25	300 000	20% Gmina 80% fundusze UE
2.	Zagospodarowanie placu gminnego przy ulicy Szkolnej	2025-27	800 000	20% Gmina 80% fundusze UE
3.	Zagospodarowanie plaży w Smolnikach	2024	200 000	20% Gmina 80% LGD
4.	Budowa miejsca okazjonalnie wykorzystywanego do kąpieli w Pobondziach	2024	150 000	20% Gmina 80% LGD
5.	Zagospodarowanie placu przy budynku Urzędu Gminy	2026-30	1 500 000	20% Gmina 80% fundusz UE
6.	Punkt Selektywnej Zbiórki Odpadów Komunalnych	2024-26	1 000 000	20% Gmina 80% fundusze UE
7.	Wieża widokowa w Rowelach wraz z zagospodarowaniem terenu wokół wieży	2025	200 000	20% Gmina 80% fundusze UE
8.	Kapitałny remont szkoły wraz z przygotowaniem pracowni	2024-30	2 000 000	20% Gmina 80% fundusze UE
9.	Remont lub rozbudowa placu zabaw przy ulicy Słowiczej	2027	200 000	20% Gmina 80% LGD
10.	Remont Gminnego Ośrodka Kultury w Rutce-Tartak	2024-25	500 000	20% Gmina 80% fundusze UE
11.	Zagospodarowanie terenu przy wieży widokowej w Baranowie	2024-27	200 000	20% Gmina 80% fundusze UE
12.	Modernizacja oświetlenia ulicznego w Rutce-Tartak i Smolnikach	2024-26	500 000	20% Gmina 80% fundusze UE
13.	Zakup autobusu szkolnego	2024-26	1 000 000	20% Gmina 80% fundusze UE

Lp.	Nazwa planowanego działania – zadanie	Termin realizacji	Planowany koszt	Źródła finansowania (środki własne/ dofinansowanie)
14.	Zakup samochodów strażackich dla OSP Smolniki i OSP Rutka-Tartak	2024-28	1 500 000	20% Gmina 80% fundusze UE
15.	Modernizacja stadionu gminnego	2025	500 000	20% Gmina 80% LGD
16.	Przebudowa infrastruktury pola namiotowego nad jeziorem Pobondzie	2025	100 000	20% Gmina 80% LGD
17.	Budowa i przebudowa dróg gminnych	2023-30	10 000 000	20% Gmina 80% fundusze UE
18.	Rozbudowa i budowa sieci wodociągowej i kanalizacyjnej	2023 - 30	2 000 000	20% Gmina 80% fundusze UE

Źródło: dane Gminy Rutka - Tartak

Ponadto w ramach posiadanych środków Gmina Rutka – Tartak zakłada budowę sieci wodociągowej. Rozważana rozbudowa sieci może obejmować m.in. miejscowość Rowele także by umożliwić prowadzenie działalności gospodarczej związanej z turystycznym krótkoterminowym najmem na jej terenie.

Wskazane powyżej tabeli inwestycje są już skonkretyzowane, jednak w miarę pojawiania się kolejnych potrzeb oraz możliwości pozyskiwania zewnętrznych źródeł finansowania, na terenie Gminy Rutka - Tartak realizowane będą także inne projekty zgodne z celami i kierunkami działań wskazanymi w rozdziale 3.3. przedmiotowej Strategii.

Na terenie gminy planowana jest również inwestycja do realizacji przez PGW Wody Polskie. Zadanie inwestycyjne: „Zwiększenie zdolności retencyjnej: jeziora Przechodnie poprzez przebudowę budowli piętrzącej w km 15+455, zlewni rzeki Szeszupa poprzez przebudowę budowli piętrzącej w km: 2+745, 24+680” (zakres przedsięwzięcia obejmuje m.in. roboty budowlane związane z przebudową jazu w km 2+745 w miejscowości Poszeszupie oraz w km 15+455 w miejscowości Postawełe wraz z remontem umocnień brzegowych dolnego i górnego stanowiska).

4. OCZEKIWANE REZULTATY PLANOWANYCH DZIAŁAŃ, W TYM W WYMIARZE PRZESTRZENNYM ORAZ WSKAŹNIKI ICH OSIĄGNIĘCIA

W celu monitorowania realizacji określonych w Strategii Rozwoju Gminy Rutka - Tartak na lata 2022-2030 celów, określono następujące mierniki:

Cel strategiczny I. Zapewnienie nowoczesnej infrastruktury technicznej niezbędnej do dalszego rozwoju gminy:

- długość wyremontowanych i zmodernizowanych dróg gminnych, powiatowych, wojewódzkich (km),
- długość nowo wybudowanych ścieżek rowerowych i pieszo-rowerowych (km),
- ludność korzystająca z sieci wodociągowej, kanalizacyjnej w % ludności ogółem (%),
- liczba nowych miejsc parkingowych (szt.),
- liczba rozbudowanych/zmodernizowanych gminnych stacji uzdatniania wody (szt.),
- liczba wybudowanych przydomowych oczyszczalni ścieków oraz szamb (szt.),
- długość wybudowanej sieci kanalizacyjnej (km),
- długość rozbudowanej/zmodernizowanej sieci wodociągowej (km),
- liczba opracowanych planów zagospodarowania przestrzennego (szt.),
- powierzchnia terenów inwestycyjnych (ha),
- powierzchnia terenów przeznaczonych na rozwój funkcji turystycznej (ha),
- powierzchnia terenów zdegradowanych poddanych zabiegom rewitalizacyjnym (ha),
- liczba wdrożonych e-usług (szt.),
- liczba zakupionych ekologicznych autobusów (szt.),
- liczba wybudowanych miejsc parkingowych (szt.).

Cel strategiczny II. Zwiększenie kreatywności i konkurencyjności mieszkańców, zmniejszenie skali występujących problemów społecznych:

- liczba zarejestrowanych w PUP osób bezrobotnych (osoba),
- liczba osób korzystających z pomocy społecznej (osoba),
- liczba dzieci w przedszkolach (osoba),
- liczba dzieci w punktach żłobkowych/ żłobkach (osoba),
- wartość inwestycji infrastrukturalnych w zakresie wyposażania placówek edukacyjnych (w tym sprzętu technologii teleinformacyjnych) (PLN),
- liczba osób korzystających z pomocy korpusu wsparcia seniorów (osoba),

- liczba osób korzystających z pomocy dotyczącej dowozu do lekarzy, punktów poboru badań laboratoryjnych, wizyt typowo specjalistycznych (osoba),
- liczba organizacji pozarządowych zarejestrowanych w rejestrze REGON (szt.),
- liczba godzin zorganizowanych zajęć pozalekcyjnych, wyrównawczych, szkoleniowych, rozwijających zainteresowania dzieci i młodzieży w obiektach placówek oświatowych i kulturalnych (godzina),
- liczba godzin zorganizowanych zajęć dla osób dorosłych (godzina),
- liczba wydarzeń służących integracji międzypokoleniowej (szt.),
- liczba wybudowanych nowych elementów infrastruktury sportowo – rekreacyjnej (szt.),
- liczba budynków dostosowanych do potrzeb osób niepełnosprawnych ruchowo (szt.),
- liczba budynków dostosowanych do potrzeb osób starszych (szt.),
- liczba zorganizowanych imprez sportowych (szt.),
- liczba stworzonych terenów rekreacyjnych (w tym plaż) (szt.),
- liczba działających na terenie gminy kół gospodyń wiejskich (szt.),
- liczba zakupionych samochodów na potrzeby osób niepełnosprawnych (szt.).

Cel strategiczny III. Rozwój infrastruktury wykorzystywanej na cele gospodarcze, zwiększenie przedsiębiorczości mieszkańców:

- liczba podmiotów gospodarki narodowej zarejestrowanych w rejestrze REGON (szt.),
- liczba gospodarstw rolnych zrzeszonych w grupach producenckich i kooperacyjnych (szt.),
- liczba utworzonych miejsc pracy poza rolnictwem (szt.),
- liczba zakładów przetwórstwa rolno - spożywczego i rzemiosła (szt.),
- liczba przeprowadzonych przedsięwzięć o charakterze edukacyjnym – szkoleń, warsztatów, konferencji (szt.),
- liczba obiektów prowadzących obsługę ruchu turystycznego, w tym gospodarstw agroturystycznych (szt.),
- wartość inwestycji przeznaczonych na budowę i modernizację infrastruktury turystycznej (PLN),
- liczba instytucji i podmiotów zaangażowanych w tworzenie i funkcjonowanie systemu promocji inwestycyjnej i gospodarczej gminy (szt.),
- liczba rozbudowanych szlaków turystycznych (szt.),
- liczba wybudowanych punktów widokowych, parkingów w pobliżu tras turystycznych w miejscach atrakcyjnych krajobrazowo (szt.).

Cel strategiczny IV. Zapewnienie środowiska naturalnego wysokiej jakości, ochrona wartości przyrodniczych i historycznych:

- liczba rozbudowanych/zmodernizowanych gminnych stacji uzdatniania wody (szt.),
- liczba wybudowanych przydomowych oczyszczalni ścieków oraz szamb (szt.),
- długość wybudowanej sieci kanalizacyjnej (km),
- długość rozbudowanej/zmodernizowanej sieci wodociągowej (km),
- liczba wybudowanych komunalnych oczyszczalni ścieków (szt.),
- liczba obiektów użyteczności publicznej, w których przeprowadzono termomodernizację (szt.),
- liczba obiektów indywidualnych objętych działaniami termomodernizacyjnymi (szt.),
- liczba obiektów komunalnych objętych działaniami termomodernizacyjnymi (szt.),
- liczba odnowionych obiektów zabytkowych i historycznych (szt.),
- liczba gospodarstw domowych korzystających z ekologicznych technologii grzewczych (szt.),
- liczba powstałych na terenie gminy źródeł energii odnawialnej (szt.),
- powierzchnia zrekultywowanych terenów przyrodniczo zdegradowanych (ha),
- liczba zorganizowanych działań podnoszących świadomość ekologiczną (konkursy, akcje informacyjne) (szt.),
- liczba godzin zorganizowanych zajęć z pierwszej pomocy (godzina),
- liczba wyposażonych jednostek OSP (szt.),
- liczba zakupionych samochodów do OSP (szt.),
- powierzchnia zmeliorowanych użytków rolnych (ha),
- powierzchnia obszarów możliwych do wykorzystania do zwiększenia retencji na gruntach rolnych (ha),
- ilość zagospodarowanych wód opadowych i roztopowych na terenach zurbanizowanych (m³).

5. WYMIAR PRZESTRZENNY STRATEGII

5.1. MODEL STRUKTURY FUNKCJONALNO-PRZESTRZENNEJ GMINY RUTKA - TARTAK

Model struktury przestrzenno-funkcjonalnej służy zobrazowaniu przestrzennej struktury gminy, włączając w to kierunki rozwoju oraz poszczególne zadania inwestycyjne. Wynika on przede wszystkim z zapisów projektu Studium uwarunkowań i kierunków zagospodarowania przestrzennego Gminy Rutka - Tartak oraz pozostałych dokumentów planistycznych opracowanych na poziomie regionalnym tj. Planu Zagospodarowania Przestrzennego Województwa Podlaskiego.

Model struktury funkcjonalno-przestrzennej stworzony został w oparciu o elementy stanowiące aspekty struktury gminy takie jak:

- System przyrodniczy,
- System osadniczy,
- System transportowy,
- Kluczowe elementy budujące potencjał ponadregionalny i przewagi konkurencyjne gminy,
- Rekomendacje w zakresie kształtowania polityki przestrzennej gminy.

W Planie Zagospodarowania Przestrzennego Województwa Podlaskiego dla Gminy Rutka-Tartak ustalono następujące elementy ponadlokalne zagospodarowania w zakresie:

1) infrastruktury transportowej:

- drogi wojewódzkiej nr 651 oraz nr 655,
- głównego szlaku rowerowego „Pierścień rowerowy Suwalszczyzny” R65;

2) infrastruktury telekomunikacji i teleinformatyki - sieci i węzły światłowodowej Sieci Szerokopasmowej Polski Wschodniej;

3) infrastruktury elektroenergetycznej - projektowana linia WN 110kV relacji Filipów-Wiżajny-Szypliszki-Sejny wraz z pasem technologicznym i projektowany węzeł dystrybucyjny;

4) infrastruktury komunalnej – modernizacji i rozbudowa oczyszczalni ścieków w Rutce-Tartak i kanalizacji sanitarnej do tej oczyszczalni - jako inwestycji celu publicznego o znaczeniu ponadlokalnym;

5) sieci przyrodniczej:

- Suwalskiego Parku Krajobrazowego i jego otuliny,
- Obszaru Chronionego Krajobrazu: „Pojezierze Północnej Suwalszczyzny”;

- Obszaru Natura 2000: SOO „Ostoja Suwalska” PLH 200003, SOO „Dolina Szeszupy” PLH 200010, SOO Torfowiska Gór Sudawskich, PLH200017 i SOO „Jeleniewo” PLH200001;
- głównego korytarza ekologicznego – migracyjnego GKPn-4a Puszcza Augustowska – Puszcza Romincka.

W uwarunkowaniach rozwoju jednostek sieci osadniczej wskazano, że miejscowość gminna – Rutka – Tartak pełni ważne funkcje o ponadlokalnym zasięgu oddziaływania. Szczególnie dotyczy to obsługi turystyki o znaczeniu regionalnym.

Miejscowość tą wymieniono wśród miejscowości z infrastrukturą funkcji standardowych i ponadlokalnych (ponadstandardowych) z infrastrukturą turystyki i wypoczynku o znaczeniu regionalnym i krajowym, bazującymi na walorach dziedzictwa kulturowego, walorach przyrodniczych i krajobrazowych oraz rozwijającej się infrastrukturze hotelarskiej i zabudowie letniskowej.

Gminę Rutka – Tartak wymieniono wśród obszarów o najniższej dostępności transportowej do ośrodka wojewódzkiego. Uwzględniono ją na liście gmin o najniższej dostępności (uśrednionej w powiatach) samochodem osobowym powyżej 120 minut. Wskazano także na potrzebę poprawy stanu infrastruktury transportowej na jej terenie.

Zgodnie z Projektem Studium uwarunkowań i kierunków zagospodarowania przestrzennego Gminy Rutka – Tartak kształtowanie polityki przestrzennej gminy oparte być musi o zasady zrównoważonego rozwoju w dziedzinach: ochrony zasobów przyrodniczych i kulturowych, optymalnego gospodarowania przestrzenią, wzrostu standardów cywilizacyjnych i dobrobytu mieszkańców oraz rozwoju gospodarki.

W Projekcie Studium uwarunkowań i kierunków zagospodarowania przestrzennego Gminy Rutka – Tartak w oparciu o kryterium przyrodnicze, z uwzględnieniem uwarunkowań funkcjonalnych, obszar Gminy Rutka-Tartak został w dokumencie podzielony na trzy strefy polityki przestrzennej: I, II i III.

Strefa I – w granicach Suwalskiego Parku Krajobrazowego (o najwyższym reżimie ochronnym z zakresu ochrony przyrody). W Projekcie Studium uznano ją jako strefę przeznaczoną dla celów: rekreacja/mieszkalnictwo/rolnictwo. Obejmuje głównie obręb geodezyjny Kleszczówek, oraz częściowo Smolniki, Postawełe i Jałowo, zlokalizowane w południowo – zachodniej części gminy. Wszelkie działania inwestycyjne muszą być zgodne z zasadami panującymi na terenie Suwalskiego Parku Krajobrazowego. Istniejące walory środowiskowe w postaci licznych jezior oraz kompleksów leśnych umożliwiają zagospodarowanie turystyczne terenów oraz utrzymanie i rozwój zabudowy mieszkalnej w postaci rozproszonej zabudowy zagrodowej oraz jednorodzinnej w granicach zwartej zabudowy wsi. W strefie dopuszcza się również aktywność gospodarczą ukierunkowaną głównie na turystykę, drobny przemysł i rzemiosło

jednakże nie ingerująca w główne kierunki zagospodarowania realizowane w strefie I i nie wywołujące negatywnych oddziaływań na tereny sąsiadujące. Ponadto utrzymuje się produkcję roślinną i zwierzęcą prowadzoną w gospodarstwach rolnych.

Dopuszcza się realizację przeznaczenia nie kolidującego z istniejącym zagospodarowaniem oraz użytkowanie zabudowy istniejącej.

Strefa II – w granicach Obszaru Chronionego Krajobrazu „Pojezierze Północnej Suwalszczyzny” (o wysokim reżimie ochronnym z zakresu ochrony przyrody). W Projekcie Studium uznano ją jako strefę przeznaczoną dla celów: mieszkalnictwo/usługi/rolnictwo. Strefa obejmuje obręby geodezyjne: Polimonie, Jodoziory, Bondziszki, Lizdejki, Pobondzie, Roweł, Kadaryszki, Poszeszupie Folwark oraz Poszeszupie, a także częściowo Potopy, Sikorowizna, Olszanka, Smolnica, Kupowo, Rutka-Tartak i Folsz. Działania inwestycyjne muszą być zgodne z zasadami panującymi na terenie chronionym, na którym będą przeprowadzane, takich jak Obszar Chronionego Krajobrazu Pojezierze Północnej Suwalszczyzny” czy obszary Natura 2000: „Ostoja Suwalska”, „Dolina Szeszupy”, „Jeleniewo”, „Torfowiska Gór Sudawskich”.

Cechą charakterystyczną warunkującą główne kierunki zagospodarowania przestrzennego tej strefy jest tradycyjne rolnictwo oraz centrum aktywności usługowej w Rutce-Tartak (pełniącej rolę centrum usługowego i reprezentacyjnej przestrzeni publicznej). Znaczne powierzchnie leśne sprzyjają okresowej zabudowie letniskowej oraz agroturystycznej w istniejących siedliskach rolniczych. Znaczna rolnicza przestrzeń produkcyjna umożliwi dalszy rozwój produkcji roślinnej i zwierzęcej prowadzonej w gospodarstwach rolnych. W granicach zwartej zabudowy wsi przewiduje się rozwój zabudowy mieszkalnej wraz z towarzyszącymi usługami podstawowymi oraz drobny przemysł i rzemiosło. Dopuszcza się realizację przeznaczenia nie kolidującego z istniejącym zagospodarowaniem oraz użytkowanie zabudowy istniejącej.

Strefa III – pozostały teren gminy – wyłączone z ochrony przyrodniczej. W Projekcie Studium uznano ją jako strefę przeznaczoną dla celów: mieszkalnictwo/produkcja rolnicza i nierolnicza. Strefa obejmuje obręby geodezyjne: Jasionowo, Wierzbiszki, Baranowo, Ignatowizna a także częściowo Smolnica, Kupowo, Trzcianka, Poszeszupie, Rutka-Tartak i Folsz.

W strefie III zlokalizowana jest część obrębu geodezyjnego Rutka-Tartak, który podobnie jak w strefie II, stanowi centrum aktywności w gminie i w dalszym ciągu będzie zwiększało swą rolę jako centrum usługowe i reprezentacyjnej przestrzeni publicznej.

Cechą charakterystyczną warunkującą główne kierunki zagospodarowania przestrzennego tej strefy jest znaczna przestrzeń produkcyjna umożliwiająca dalszy rozwój rolnictwa, w tym również hodowli zwierząt inwentarskich, upraw ogrodniczych i sadowniczych.

Podobnie jak w pozostałych strefach, w granicach zwartej zabudowy wsi rozwijać się będzie zabudowa mieszkalna wraz z towarzyszącymi usługami podstawowymi oraz drobny przemysł i rzemiosło. Dopuszcza się realizację przeznaczenia nie kolidującego z istniejącym zagospodarowaniem oraz użytkowanie zabudowy istniejącej.

Zakładane kierunki rozwoju zagospodarowania przestrzennego:

1. obręb geodezyjny Rutka-Tartak:

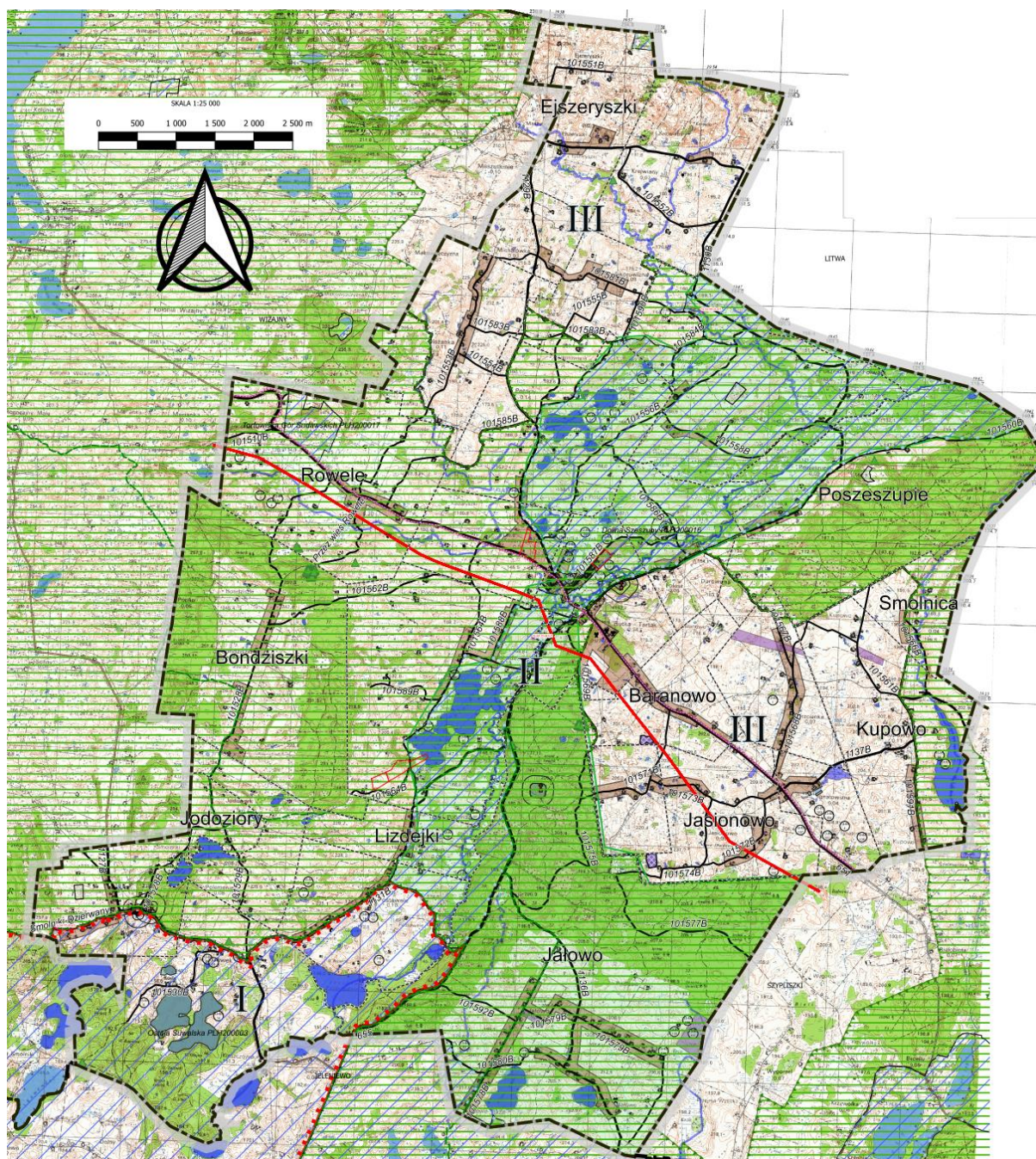
- 1) Rozwój miejscowości gminnej przez wyznaczenie terenów pod zabudowę mieszkaniową i usługową, pod zabudowę związaną z obsługą turystyki i wypoczynku, a także zabudowę związaną z realizacją celów publicznych;
- 2) Porządkowanie układu i formy przestrzennej wsi przy lokalizacji nowej zabudowy a także ustalanie zasad zabudowy przy sporządzaniu miejscowych planów zagospodarowania przestrzennego;
- 3) Modernizacja i rehabilitacja zabudowy, poprawa wizerunku miejscowości;
- 4) Uzupelnienie braków infrastruktury technicznej na terenach zabudowanych i wyprzedzające przygotowanie techniczne terenów przeznaczonych do zabudowy;
- 5) Rezerwacja terenu pod budowę ścieżek rowerowych wzdłuż głównej ulicy w Rutce-Tartak;
- 6) Pobudzenie inwestycji stref przemysłowych i inwestycji „w szczerym polu” na obszarze Euroregionu Niemen w miejscowości gminnej;
- 7) Rozbudowa istniejących obiektów i urządzeń z zakresu oświaty i sportu;

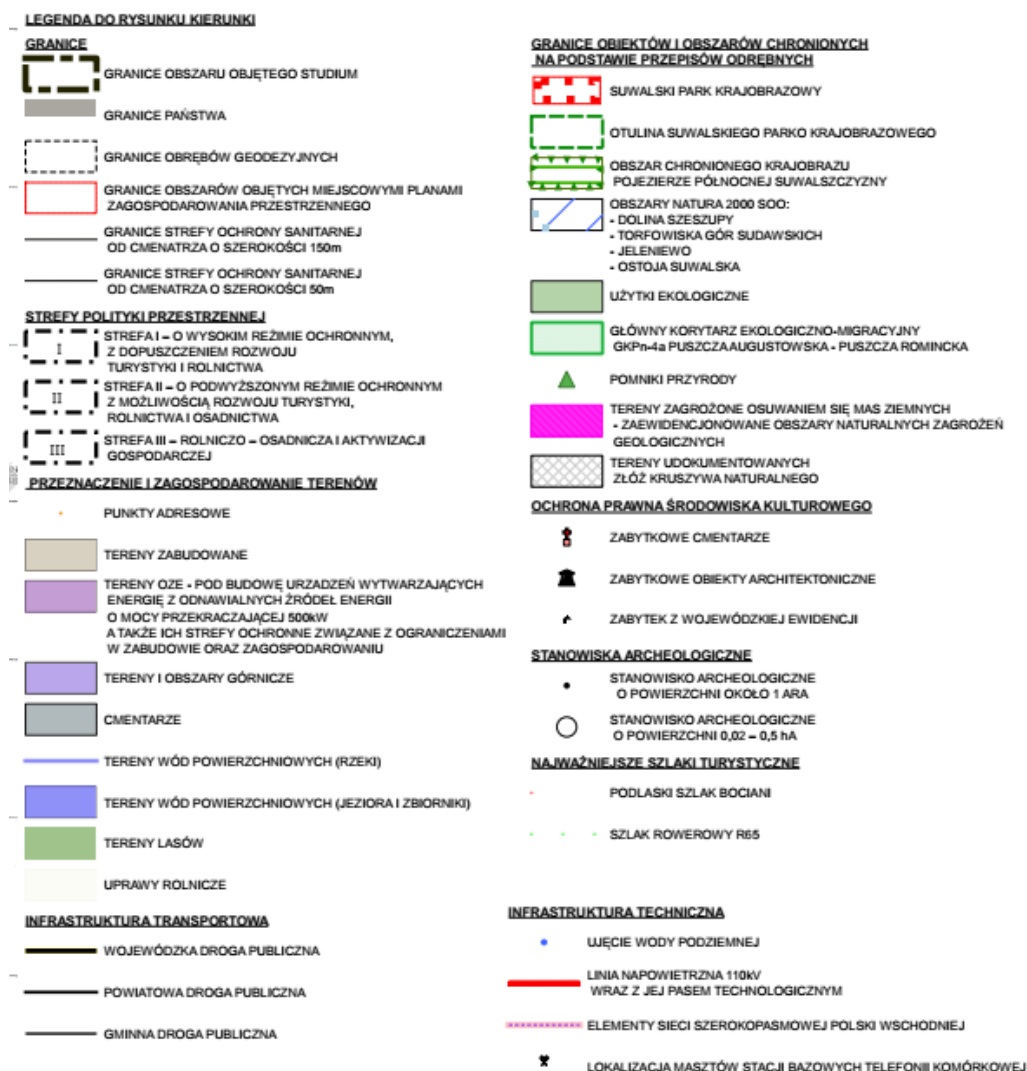
2. pozostały teren gminy

- 1) Wyznaczanie obszarów rozwojowych, jako kompleksów terenów predysponowanych do zabudowy oraz terenów chronionych;
- 2) Ochrona wód powierzchniowych przez odpowiednie zagospodarowanie brzegów jezior, w szczególności o stromych stokach podlegających erozji;
- 3) Podniesienie jakości eksploatacji obiektów środowiska kulturowego i obszarów chronionych w celu stworzenia podstaw do rozwoju agroturystyki, turystyki i wypoczynku oraz budowa usług turystycznych i edukacyjnych „Wakacyjna Wioska Bałtów”;
- 4) Kontynuowanie procesu budowy wodociągów i kanalizacji;
- 5) Poprawa wyposażenia sołectw w urządzenia elektroenergetyki i telekomunikacji;
- 6) Stworzenie podstaw do podniesienia lesistości w gminie;
- 7) Wyznaczenie terenów dla rozwoju działalności inwestorów;
- 8) Ograniczenie zabudowy na obszarach chronionej rolniczej przestrzeni produkcyjnej;
- 9) Systematyczna modernizacja sieci dróg w gminie;
- 10) Rezerwacja terenu pod budowę ścieżek rowerowych w miejscowościach o dużym natężeniu ruchu drogowego;
- 11) Eksploatacja złóż kruszywa naturalnego;

12) W zakresie odnawialnych źródeł energii o mocy większej niż 500W na terenie Gminy Rutka-Tartak przewiduje się jedynie lokalizację farm fotowoltaicznych (przekształcających energię słoneczną w energię elektroenergetyczną) z uwzględnieniem stref ochronnych związanych z ograniczeniami w zabudowie oraz zagospodarowaniu i użytkowaniu terenu.

Rysunek 1. Kierunki zagospodarowania przestrzennego





Źródło: Projekt Studium uwarunkowań i kierunków zagospodarowania przestrzennego Gminy Rutka – Tarta, stan na 12.01.2023 r.

Kluczowe elementy budujące potencjał i przewagi konkurencyjne gminy

W modelu struktury funkcjonalno-przestrzennej gminy identyfikuje się kluczowe elementy budujące potencjał ponadregionalny oraz przewagę konkurencyjną gminy, przez co stanowią one szczególnie istotne miejsca, obiekty czy dziedziny w zakresie jej rozwoju. Zagadnienia, które mogły zostać przedstawione w sposób przestrzenny umieszczone zostały na modelu, natomiast pozostałe elementy znalazły się w jego części opisowej.

Ośrodek gminny – stanowi on obszar największego rozwoju gminy, w obrębie którego następować będzie wzrost usług oraz przewagi konkurencyjnej gminy. Rutka - Tartak pełni funkcję podstawowego ośrodka kulturalnego, administracyjnego i turystycznego gminy. To tutaj skupione są główne podmioty administracyjne oraz jednostki edukacyjne. Planowane są

prace związane z modernizacją budynku Gminnego Ośrodka Kultury w Rutce-Tartak czy zagospodarowaniem placu gminnego przy ulicy Szkolnej.

Obszary o potencjale dla rozwoju turystyki – to szczególnie obszary położone na terenach chronionych. Powierzchnie leśne sprzyjają okresowej zabudowie letniskowej oraz agroturystycznej. Planowane są prace związane z zagospodarowaniem plaży w Smolnikach wraz z drogą dojazdową/ścieżką do plaży, budową miejsca okazjonalnie wykorzystywanego do kąpeli w Pobondziach, wieżą widokową w Rowelach wraz z zagospodarowaniem terenu wokół wieży, przebudową infrastruktury pola namiotowego w Pobondziach. Realizacja planowanych przedsięwzięć wpłynie na zwiększenie atrakcyjności turystycznej gminy (w tym także w kontekście turystyki lokalnej). Atutem gminy są przebiegające przez nią szlaki piesze, rowerowe oraz kajakowe.

Poprawa jakości dróg wraz z infrastrukturą towarzyszącą – szczególnie ważna, z punktu widzenia rozwoju sieci transportowej w gminie, jest także systematyczna poprawa jakości dróg, chodników, ścieżek rowerowych i oświetlenia. Działania te wpłyną na zwiększenie mobilności mieszkańców oraz przebywających na terenie gminy turystów, a także spowodują zwiększenie bezpieczeństwa na terenie gminy.

Rozwój infrastruktury wodno-kanalizacyjnej – dla podnoszenia atrakcyjności zamieszkania w gminie, zwiększania jakości życia mieszkańców oraz ochrony istniejących zasobów wodnych, szczególnie ważnym zadaniem jest systematyczne podnoszenie jakości gospodarki komunalnej w gminie. W Strategii zaplanowano działania mające na celu zwiększenie dostępności do ww. sieci, wraz z poprawą jej jakości i funkcjonowania, a także zapewnieniem odpowiedniego odbierania ścieków.

Rozwój odnawialnych źródeł energii, zwiększenie wykorzystania ekologicznych źródeł energii – dla zwiększenia atrakcyjności gminy konieczna jest realizacja zadań mających na celu zmniejszenie niskiej emisji generowanej przez nieekologiczne źródła ogrzewania domów. W tym celu w ramach Strategii zaplanowano szereg przedsięwzięć mających na celu zachęcenie mieszkańców do korzystania z odnawialnych źródeł energii oraz wymiany źródeł ciepła na ekologiczne. Ważna w tym zakresie będzie także edukacja mieszkańców.

Ochrona obszarów chronionych - działania inwestycyjne realizowane na terenach chronionych muszą być zgodne z zasadami panującymi na ich terenie. Z tymi terenami łączą się różne ograniczenia lecz jednocześnie mogą one stanowić jedna z atrakcji przyciągającą turystów i potencjalnych nowych mieszkańców.

Rekomendacje w zakresie kształtowania polityki przestrzennej

W Strategii Rozwoju Gminy Rutka - Tartak na lata 2022-2030 uwzględnia się ustalenia i rekomendacje w zakresie kształtowania i prowadzenia polityki przestrzennej w województwie zawarte w dokumentach strategicznych ustalonych na poziomie województwa.

Na terenie gminy występują obszary podlegające ochronie na podstawie ustawy o ochronie przyrody oraz korytarze ekologiczne stanowiące sieć ekologiczną województwa (opisane w rozdziale 2.1.4. Walory przyrodnicze, zagrożenia naturalne).

Na terenie Gminy Rutka-Tartak występują trzy zewidencjonowane osuwiska położone w miejscowościach:

- 1) Pobondzie – nr ewidencyjny N-34-70-B-b/1,
- 2) Poszeszupie-Folwark - nr ewidencyjny N-34-58-D-d/1,
- 3) Smolniki - nr ewidencyjny N-34-70-B-a/2.

Przez teren Gminy Rutka-Tartak prowadzą fragmenty kilku oznakowanych szlaków rowerowych:

1) najważniejszym z nich jest „Pierścień Rowerowy Suwalszczyzny” (R65); szlak o znaczeniu regionalnym prowadzący przez teren powiatu suwalskiego, sejneńskiego i augustowskiego. Zgodnie z Planem Zagospodarowania Przestrzennego Województwa Podlaskiego przyjętego uchwałą Nr XXXVI/330/17 Sejmiku Województwa Podlaskiego z dnia 22 maja 2017 r. szlak ten został zaliczony do szlaków rowerowych transgranicznych;

2) szlaki o znaczeniu lokalnym:

a) żółty szlak rowerowy Gm. Wiżajny (16,5 km), który przechodząc na terenie Gminy Rutka Tartak przez fragment wsi Rowełe (ok. najwyższego wzniesienia Suwalszczyzny i gminnej wieży widokowej) oraz komunikuje ją z obszarem Gór Sudawskich, z popularyzowanym ostatnio parkiem podworskim i grodziskiem pojaćwieskim w m. Sudawskie, skąd wraca do Wiżajn,

b) zielony szlak rowerowy Gm. Wiżajny (32,3 km), który ze Starej Hańczy (zabytkowy park podworski) doprowadza do Smolnik i wraca do Wiżajn,

c) pomimo, iż przez teren Gminy bezpośrednio nie przebiega linia szlaku rowerowego Green Velo (tj. Trasa rowerowa Polski Wschodniej), to jest ona objęta strefą oddziaływania tego szlaku (tzw. korytarz Green Velo).

Dodatkowo teren Gminy, jako element regionu Suwalszczyzny, jest włączony w jedno z 12 królestw wydzielonych na całym szlaku Green Velo - należy do Królestwa Rowerowego „Suwalszczyzna i Puszcza Augustowska”.

Przez teren gminy przebiega także kilka oznakowanych szlaków pieszych (głównie dalekobieżne):

- a) czerwony (od m. Jastrzębna do m. Rakówek, biegnący wzdłuż granic Rzeczypospolitej Polskiej, wiążący Kotlinę Biebrzańską z puszczańską Równiną Augustowską. Odcinek związany z Gminą i jej bezpośrednim sąsiedztwem: Becejły, Krzywólka, Wygorzel, Wierzbiszki, Rutka-Tartak, Potopy, Marianka;
- b) żółty: Krzywe AVPN, Kaletnik, Szelment (WOSIR), Sidory, Kleszczówek, Smolniki, Kłajpeda, Żytkiejmy (PKPR);
- c) zielony: Suwałki – Rutka - Tartak, przez: cm Jaćwingów (Suwałki/ dawnej Szwajcaria), Jeleniewo, Suwalski PK, Smolniki, Jodoziory, Pobondzie;
- d) zielony „Przez Góry Sudawskie”: szlak rozpoczyna się na rynku w Wiżajnach, a kończy na przejściu granicznym w Budzisku; prowadzi przez Góry Sudawskie, dalej wzdłuż biegu rzeczki Wigry mijając po drodze dwa dawne folwarki (Sudawskie i Skombobole);
- e) czarny: Wiżajny, Jodoziory, Smolniki, Gulbieniszki.

Innym rodzajem pieszych szlaków turystycznych są ścieżki poznawcze (edukacyjne). Na terenie gminy znajduje się część ścieżki poznawczej Suwalskiego Parku Krajobrazowego „Wokół jeziora Jaczno”; ścieżka rozpoczyna się i kończy w m. Smolniki, początek przy punkcie widokowym „U Pana Tadeusza”.

Na terenie powiatu suwalskiego planowane jest oznakowanie (znakami drogowymi typu E22 - zgodnie z systemem Polskiej Organizacji Turystycznej) powiatowego szlaku samochodowego pn. „Śladami Jaćwingów”, bazującego na zasobach dziedzictwa kulturowego oraz funkcjonującej w miejscowości Szurpiły „Izbie Pamięci Jaćwieskiej”. Planowany przebieg: Jegliniec k. Budziska/Gm. Szypliszki, Szypliszki, Becejły/Gm. Rutka Tartak, Sudawskie/ Gm. Wiżajny, Szurpiły/ Gm. Jeleniewo, Jeleniewo, Osinki/ Gm. Suwałki, Suwałki, Mieruniszki/ Gm. Filipów, Bakalarzewo, Jaśki (Święte Miejsce)/ Gm. Raczki.

Przez teren gminy przebiegają także szlaki kajakowe. Do spływów jednodniowych Szeszupą wykorzystywany jest odcinek: Udziejek/Gm. Jeleniewo - Rutka Tartak. Wodowanie kajaków odbywa się w Udziejku, przy dawnym młynie. Zakończenie spływu jest na polu namiotowym w Rutce - Tartak.

Rekomendacje w zakresie kształtowania i prowadzenia polityki przestrzennej określono na podstawie stworzonego modelu struktury funkcjonalno-przestrzennej wraz z przeprowadzoną analizą uwarunkowań przestrzennych w gminie:

1) Tereny zabudowane o wiodących funkcjach zabudowy mieszkaniowej:

Głównymi ustaleniami i rekomendacją dla obszarów zabudowy mieszkaniowej jest wytyczenie nowych miejsc rozwoju zabudowy jednorodzinnej z uwzględnieniem dostępu do usług i infrastruktury technicznej, zapewnienie odpowiedniej komunikacji zbiorowej,

tworzenie stref wypoczynkowo-rekreacyjnych w pobliżu zabudowy mieszkaniowej. Dopuszcza się lokalizację usług nieuciążliwych dla funkcji mieszkaniowej, ograniczonych do granic posiadanej działki budowlanej oraz rozwój zaplecza rekreacyjnego i terenów zielonych.

2) Tereny istniejącej zabudowy letniskowej, projektowane tereny zabudowy letniskowej:

Główną rekomendacją jest zezwolenie na lokalizację na tych terenach domków letniskowych, placów zabaw, parkingów, pomostów, elementów małej architektury, wyznaczonych miejsc ogniskowych, pól namiotowych (z doprowadzoną odpowiednią infrastrukturą techniczną), zieleni urządzonej.

3) Tereny użytkowane rolniczo:

Rekomenduje się zachowanie istniejących upraw rolnych oraz obszarów zielonych, przestrzeganie zasad dobrej praktyki rolniczej, wspieranie wykorzystywania nowoczesnych maszyn emitujących mniej zanieczyszczeń oraz wykorzystanie terenów rolniczych do prowadzenia gospodarstw agroturystycznych.

4) Tereny zieleni oraz miejsca aktywności:

Główną rekomendacją i ustaleniem jest stworzenie nowych miejsc rekreacyjno-wypoczynkowych. Nie należy zapominać także o istniejących już obszarach zielonych, stanowiących główny system przyrodniczy gminy, które wymagają systematycznej pielęgnacji i ochrony. Ważne jest także urządzenie nowych terenów zielonych. Należy zadbać o istniejące miejsca aktywności by mogły nadal spełniać swoje funkcje. Warto również zbudować ścieżkę edukacyjną nad rzeką Szeszupą i Potopką wraz z remontem Wioski Bajek by rozbudować ofertę spędzania wolnego czasu. By zwiększyć możliwość korzystania z posiadanych zasobów dotyczących miejsc aktywności warto zagospodarować plażę w Smolnikach, zbudować miejsce okazjonalnie wykorzystywanego do kąpieli w Pobondziach czy wyremontować - rozbudować plac zabaw przy ulicy Słowiczej.

5) Tereny usług sportu i rekreacji:

Rekomenduje się dalszy rozwój i modernizację infrastruktury sportowej oraz zagospodarowanie terenów wokół nich.

6) Tereny rozwoju zabudowy usługowej:

Rekomenduje się tworzenie nowych przestrzeni przeznaczonych do świadczenia usług, tym usług turystycznych, zapewnienie dobrej komunikacji poprzez inwestycje w układ drogowy, komunikację zbiorową, trasy piesze oraz rowerowe. Istotne jest także zapewnienie odpowiedniej ilości miejsc parkingowych przy instytucjach oraz obiektach handlowo-usługowych, a także w miejscach turystycznych (takich jak wieża widokowa) jak również zadbać o odpowiednie warunki w wydzielonych miejscach umożliwiających turystom nocleg m.in. w namiotach.

7) Infrastruktura techniczna:

Do ustaleń i rekomendacji w zakresie infrastruktury technicznej zaliczyć można przede wszystkim rozbudowę/modernizację sieci wodociągowej, budowę sieci kanalizacji sanitarnej, przydomowych oczyszczalni ścieków oraz szamb a także poprawę stanu technicznego dróg. Niezbędne jest także zapewnienie lepszego oświetlenia dróg, ścieżek rowerowych i pieszo-rowerowych. Potrzebna jest również budowa Punktu Selektywnej Zbiórki Odpadów Komunalnych.

8) Sfera społeczna:

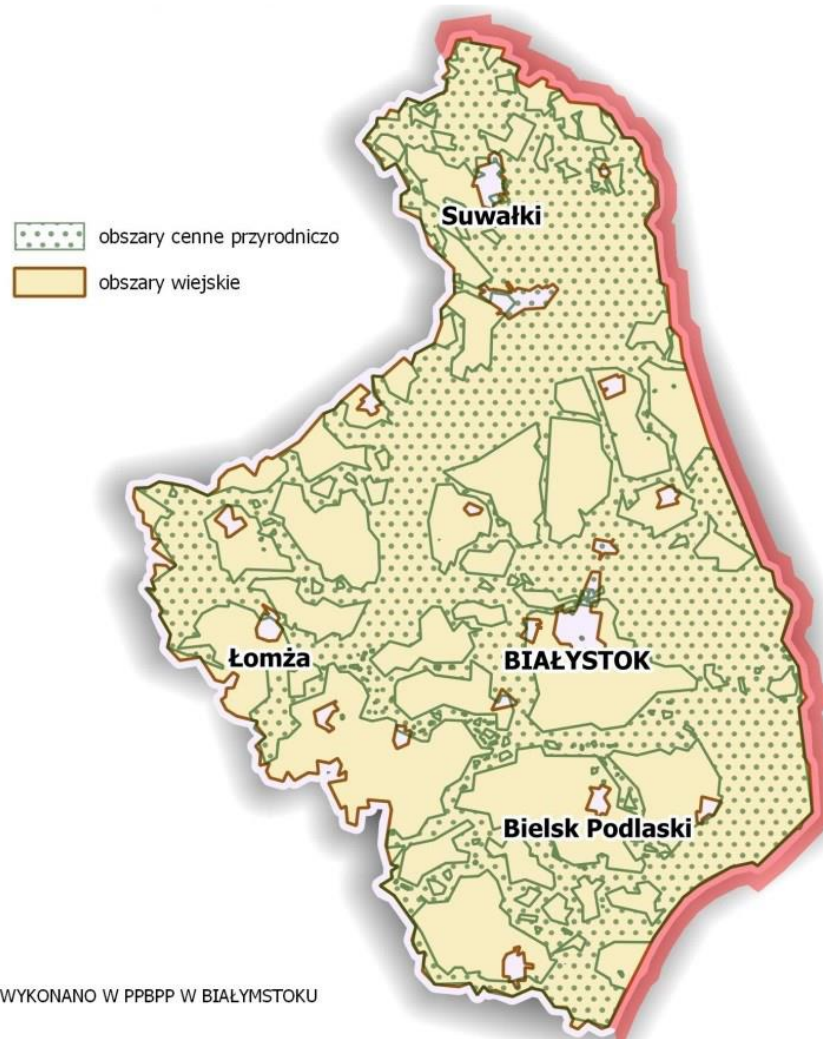
Do ustaleń i rekomendacji w zakresie sfery społecznej zaliczyć można dalszy wzrost zaangażowania i świadomości społecznej mieszkańców gminy, rozbudowę infrastruktury turystycznej, a także poprawę dostępności do infrastruktury zapewniającej zagospodarowanie czasu wolnego mieszkańców dla osób starszych i niepełnosprawnych. Istotny jest także rozwój systemu wsparcia najbardziej potrzebujących poprzez realizację działań aktywizujących i integrujących mieszkańców. Konieczny jest także rozwój działalności kulturalnej, a także kapitalny remont szkoły wraz z przygotowaniem pracowni, dzięki czemu dzieci i młodzież z terenu gminy uzyskają lepsze warunki do edukacji oraz remont Gminnego Ośrodka Kultury w Rutce-Tartak z budową windy co poprawi do niej dostęp i komfort korzystania z jej zasobów. Dla rozwoju świadomości warto również zbudować ścieżkę edukacyjną nad rzeką Szeszupą i Potopką wraz z remontem Wioski Bajek

Model struktury funkcjonalno-przestrzennej Gminy Rutka - Tartak zaprezentowano w załączniku nr 1 do niniejszej Strategii.

5.2. OBSZARY STRATEGICZNEJ INTERWENCJI OKREŚLONE W STRATEGII ROZWOJU WOJEWÓDZTWA WRAZ Z ZAKRESEM PLANOWANYCH DZIAŁAŃ

Gmina Rutka - Tartak została wskazana w Strategii Rozwoju Województwa Podlaskiego 2030 przyjętej uchwałą Nr XVIII/213/2020 Sejmiku Województwa Podlaskiego z dnia 27 kwietnia 2020 r. jako obszar strategicznej interwencji – **obszar wiejski, w tym przyrodniczo cenny**. Zakres interwencji na tym obszarze powinien obejmować wachlarz instrumentów podnoszących jakość życia mieszkańców. Będzie temu służyć m.in. rozwój i unowocześnienie szkolnictwa począwszy od etapu przedszkolnego aż do kształcenia ustawicznego, rozwój infrastruktury transportowej, telekomunikacyjnej i wodno-kanalizacyjnej. Niezbędne są działania dotyczące przywracania funkcji społeczno-gospodarczych obszarów wiejskich w ramach odnowy wsi. Ważne będą działania promujące przedsiębiorczość i umiejętności konkurencyjne na rynku pracy. W odniesieniu do rolnictwa szczególne zagrożenie zaczyna stanowić brak wody. Stąd ważna jest mała retencja, program zalesień terenów nieużywanymi rolniczo, ale też ochrona rolniczej przestrzeni produkcyjnej przed uszczupleniem na nieuzasadnione cele nierolnicze. Istotną kwestią pozostaje także poprawa struktury obszarowej gospodarstw. Ze względu na przyjęty w regionie model energetyki rozproszonej, w dalszym ciągu należy wspierać inwestycje dotyczące produkcji i dystrybucji energii ze źródeł odnawialnych, co będzie możliwe poprzez działania podejmowane w ramach realizacji celu operacyjnego 1.4 *Rewolucja energetyczna i gospodarka obiegu zamkniętego*. Polityka regionalna w stosunku do obszarów wiejskich powinna być oparta na inicjatywach lokalnych, rozwijających kapitał społeczny. W gminach, które są objęte szczególną ochroną prawną ze względu na obszary cenne przyrodniczo (m.in. obszary Natura 2000), co w wielu przypadkach może stanowić istotną barierę ich rozwoju, m.in. poprzez ograniczenia organizacyjne, społeczne, prawne i zwiększone koszty inwestycji, należy kontynuować działania z jednej strony dotyczące ochrony środowiska i wartości krajobrazowych, z drugiej zaś wspierające rozwój przedsiębiorczości, która pozwoli zachować walory przyrodnicze, w tym turystyki kwalifikowanej czy ekoturystyki. Rolnictwo na obszarach cennych przyrodniczo powinno rozwijać się w kierunku produkcji żywności wysokiej jakości oraz rolnictwa ekologicznego i zrównoważonego. Na obszarach wiejskich zasadne będzie koncentrowanie się na realizacji działań służących realizacji celów operacyjnych związanych z przestrzenią wysokiej jakości (cel operacyjny 2.3.), a także rozwojem przedsiębiorczości (cel operacyjny 1.3.) w powiązaniu z aktywizacją mieszkańców (cel operacyjny 2.2.), szczególnie w zakresie wspierania mieszkańców w zdobywaniu i rozwijaniu kompetencji na wszystkich etapach życia. W obszarze przedsiębiorczości można liczyć na rozwój ekologicznych i zrównoważonych form produkcji rolniczej i powiązany z nimi rozwój przetwórstwa żywności wysokiej jakości.

Rysunek 2. Obszary wiejskie w województwie podlaskim, w tym przyrodniczo cenne



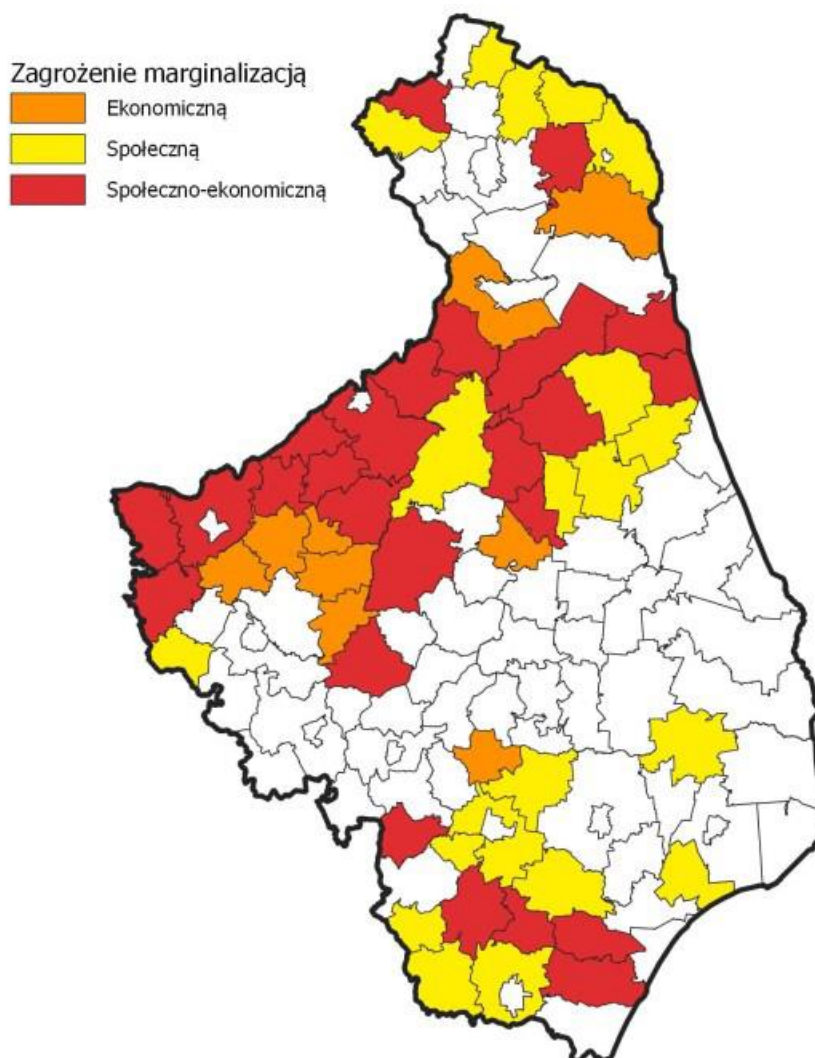
Źródło: Strategia Rozwoju Województwa Podlaskiego 2030 przyjęta uchwałą Nr XVIII/213/2020 Sejmiku Województwa Podlaskiego z dnia 27 kwietnia 2020 r.

Gmina Rutka – Tartak została też wskazana jako jeden z **obszarów zagrożonych trwałą marginalizacją**. Uznano, że występuje tu **kumulacja problemów społecznych**.

Zgodnie z KSRR, planowana interwencja na obszarach zmarginalizowanych powinna prowadzić do osiągnięcia konkretnych celów, takich jak: rozwój lokalnych firm, wzrost liczby miejsc pracy, wzrost dochodów mieszkańców, wzrost bazy dochodowej samorządów terytorialnych. Na obszarach zagrożonych trwałą marginalizacją kluczowe będzie realizowanie celu operacyjnego 1.3 dotyczącego lokalnej przedsiębiorczość, w szczególności nastawionej na rozwój ekologicznych form produkcji rolniczej i powiązany z nim rozwój przetwórstwa żywności wysokiej jakości. Przedsiębiorczość na części obszarów może wiązać się także z lokalnymi produktami turystycznymi, jak również z działaniami związanymi z rozwojem odnawialnych źródeł energii i energetyki rozproszonej (cel operacyjny 1.4 *Rewolucja energetyczna i gospodarka obiegu zamkniętego*). Istotne jest także wzmocnienie powiązań

funkcjonalnych gmin wiejskich z miastami oraz poprawa dostępności usług publicznych (inwestycje w niezbędną infrastrukturę – cel operacyjny 2.3), a także poprawa jakości funkcjonowania instytucji publicznych w zakresie zarządzania rozwojem i zdolności do nawiązywania współpracy. Zapewnienie trwałych podstaw rozwoju obszarów zagrożonych marginalizacją będzie wymagało włączenia się poszczególnych gmin w szersze procesy rozwojowe, tworzenie partnerstw ponadlokalnych, co oznacza duże zaangażowanie w realizację celu operacyjnego 3.1 *Dobre zarządzanie*. W przypadku gmin położonych wzdłuż granicy zewnętrznej UE, podejmowane działania będą koncentrować się na zmniejszaniu ich peryferyjności, poprzez poprawę dostępności do lokalnych i regionalnych ośrodków rozwoju oraz nawiązywanie współpracy transgranicznej (cel operacyjny 3.4 *Gościnniej region*).

Rysunek 3. Obszary zagrożone trwałą marginalizacją w województwie podlaskim wg gmin



Źródło: Strategia Rozwoju Województwa Podlaskiego 2030 przyjęta uchwałą Nr XVIII/213/2020 Sejmiku Województwa Podlaskiego z dnia 27 kwietnia 2020 r.

Zgodnie z Diagnozą strategiczną województwa podlaskiego Gmina Rutka – Tartak została wymieniona wśród gmin posiadających największą liczbę produktów turystycznych.

6. SYSTEM REALIZACJI STRATEGII, W TYM WYTYCZNE DO SPORZĄDZANIA DOKUMENTÓW WYKONAWCZYCH

Prawidłowy przebieg procesu realizacji założeń Strategii Rozwoju Gminy Rutka - Tartak na lata 2022-2030 będzie kontrolowany poprzez odpowiednie wdrażanie dokumentu, a następnie jego monitoring i ewaluację.

Działania wyznaczone w dokumencie wynikają z kompetencji gminy oraz ze zdiagnozowanych problemów i potrzeb mieszkańców gminy. Ich koordynacja należy do obowiązków władzy wykonawczej Gminy Rutka - Tartak, czyli Wójta Gminy. Wdrażanie Strategii będzie obejmować

w szczególności:

- realizację przypisanych działań,
- ewaluację i monitorowanie procesu realizacji działań określonych w Strategii,
- kreowanie i przyjmowanie propozycji nowych działań od partnerów i interesariuszy Strategii,
- koordynację procesu jej aktualizacji we współpracy z Radą Gminy Rutka - Tartak,
- zapewnianie promocji strategii,
- poszukiwanie, wraz z innymi podmiotami zaangażowanymi, pozabudżetowych źródeł finansowania dla działań.

Wójt Gminy Rutka - Tartak będzie koordynował realizację założeń Strategii, które wykonywane będą przez pracowników Urzędu Gminy oraz gminne jednostki organizacyjne. Ponadto w Strategii znajdują się działania, za których realizację odpowiadać mogą organizacje pozarządowe oraz przedsiębiorcy z terenu gminy, a także partnerzy społeczno - gospodarczy. Stąd istotne jest również wdrażanie skutecznych mechanizmów współdziałania między Gminą Rutka - Tartak i pozostałymi zainteresowanymi. W związku z tym wszyscy partnerzy zaangażowani, realizujący działania w ramach Strategii, będą aktywnie współpracować z Gminą Rutka - Tartak w celu realizacji założeń przedmiotowego dokumentu strategicznego.

Strategia Rozwoju Gminy Rutka - Tartak na lata 2022-2030 będzie wdrażana poprzez wykorzystanie instrumentów obejmujących narzędzia programowe i finansowe, których zakres przedmiotowy lub kierunki wydatkowania środków podlegają bezpośredniej kontroli ze strony organów samorządu. Należą do nich m.in. programy branżowe, strategie postępowania w ramach konkretnych obszarów, uchwały budżetowe i inne dokumenty finansowe, określające krótko- i długofalowe kierunki koncentracji środków finansowych, projekty

międzysektorowe i międzyorganizacyjne, w tym zlecenie organizacji zadań publicznych organizacjom pozarządowym.

Dodatkowo, rekomendowane jest również przyjęcie i – w miarę potrzeb - aktualizacja szczegółowych programów i planów określających dokładny zakres działań koniecznych do realizacji w zakresie celów wskazanych w Strategii w poszczególnych dziedzinach (np. pomocy społecznej, ochrony środowiska, rewitalizacji, gospodarki niskoemisyjnej oraz pozostałych strategii i programów jednorocznych).

Ważnym aspektem wdrażania Strategii jest również zachęcanie lokalnej społeczności do aktywnego udziału w planowaniu i realizacji zaplanowanych działań, przyczyniających się do rozwoju społeczno – gospodarczego Gminy Rutka - Tartak. Pełna wersja Strategii znajdować się będzie na stronie internetowej gminy, co umożliwi wszystkim zainteresowanym zapoznanie się z jej treścią.

Monitoring wdrażania Strategii będzie służył identyfikacji osiągniętych rezultatów oraz porównaniu ich zgodności z założeniami i celami. Dane zebrane i opracowane w procesie monitoringu posłużą do ewaluacji Strategii. Będzie ona polegała na gromadzeniu i opracowywaniu informacji oraz danych zebranych od wszystkich podmiotów zaangażowanych w realizację działań strategicznych.

Monitorowanie umożliwi:

- bieżącą ocenę realizacji działań i osiągnięcia celów,
- prognozowanie możliwych zmian warunków realizacji Strategii,
- podjęcie czynności naprawczych i zabezpieczających,
- informowanie lokalnej społeczności o osiągniętych efektach,
- zapewnienie spójności różnych dokumentów programowych.

Ewaluacja oznacza systematyczne zbieranie, analizę i interpretację danych w celu określenia wartości Strategii. W szerokim pojęciu proces ten musi odpowiadać na pytanie, w jakim stopniu strategia rozwiązuje realne problemy społeczności lokalnej, w wąskim zaś aspekcie ewaluacja koncentruje się na realizacji oceny zapisów strategii np. wskaźników realizacji celów i działań strategii, rozwiązywanie problemów. Ewaluacji podlegać będzie: materiał empiryczny stanowiący podstawę do analiz i ocen; oraz ocena trafności, skuteczności, efektywności, użyteczności, trwałość i spójności.

Sprawozdawczość na potrzeby monitoringu i ewaluacji będzie realizowana w okresach rocznych. Podmiotem odpowiedzialnym za monitorowanie będzie Wójt Gminy, który realizuje swoje zadania poprzez jednostki podległe.

Ponadto do ewaluacji zostanie wykorzystana metoda samodzielnej oceny stopnia realizacji Strategii i osiągniętych efektów, dokonywana siłami własnymi na podstawie zbioru informacji pochodzących ze sprawozdań i raportów. Bezpośrednim wskaźnikiem wykonania Strategii będzie stopień realizacji zaplanowanych w niej działań. Informacje o realizacji Strategii będą zawarte w sporządzanym rokrocznie raporcie o stanie gminy.

Prowadzony monitoring pozwoli na wykrycie zagrożenia w zakresie braku realizacji danego celu i osiągnięcia założonych wskaźników oraz na ewentualną konieczność modyfikacji planowanych do realizacji działań lub podmiotów współpracujących przy ich realizacji. W ostatnim roku badania stopnia realizacji założeń Strategii, tj. 2030 r. sporządzony zostanie raport z ewaluacji zawierający podsumowanie efektów wybranych do realizacji działań w całym okresie jej wdrażania. Pozwoli to uzyskać pełny obraz i ocenę realizacji założeń Strategii. Będzie on również określał wnioski i rekomendacje, które pozwolą usprawnić proces wdrażania Strategii na kolejne lata.

7. RAMY FINANSOWE I ŹRÓDŁA FINANSOWANIA

Środki zabezpieczające realizację zadań zapisanych w poszczególnych celach operacyjnych pochodzić będą z następujących źródeł:

- a) z programów pomocowych UE,
- b) z programów rządowych,
- c) z budżetu państwa,
- d) z budżetu Gminy Rutka - Tartak,
- e) z budżetu partnerów projektów,
- f) ze środków zaangażowanych przez krajowych i zagranicznych inwestorów prywatnych,
- g) z krajowych i zagranicznych organizacji pozarządowych,
- h) od instytucji finansowych i funduszy inwestycyjnych.

Główne źródła finansowania działań oraz wkładu własnego stanowi budżet gminy. Część działań przewidzianych w Strategii należy do zadań realizowanych w ramach bieżącej działalności gminy. Wobec tego środki na te działania pochodzić będą z dochodów własnych. Realizacja części działań zakłada również współpracę z innymi jednostkami organizacyjnymi, spółkami komunalnymi, stowarzyszeniami, pozostałymi partnerami. Współpraca ta może również opierać się na wspólnym finansowaniu działań, przekazaniu dotacji na ich realizację.

Gmina Rutka - Tartak zakłada ponadto pozyskanie środków finansowych z funduszy europejskich, w tym w ramach programu Fundusze Europejskie dla Podlaskiego 2021-2027. W chwili tworzenia Strategii wskazany program oraz inne dokumenty regulujące finansowanie projektów ze środków europejskich znajdują się w fazie konsultacji i zatwierdzania, wobec czego dla zadań przewidzianych w Strategii nie wskazano konkretnych źródeł finansowania.

8. PROCES TWORZENIA STRATEGII

Pierwszym etapem prac nad przygotowaniem Strategii Rozwoju Gminy Rutka - Tartak na lata 2022-2030 było przyjęcie uchwały nr XXX/200/2022 Rady Gminy Rutka - Tartak z dnia 28.09.2022 r. w sprawie przystąpienia do sporządzenia Strategii Rozwoju Gminy Rutka - Tartak na lata 2022-2030 oraz określenia szczegółowego trybu i harmonogramu opracowania projektu strategii, w tym konsultacji. Na podstawie przedmiotowej uchwały Wójt Gminy Rutka - Tartak wydał obwieszczenie o w sprawie przystąpienia do opracowania Strategii Rozwoju Gminy Rutka-Tartak na lata 2022-2030.

28 października 2022 r. na stronie internetowej gminy ukazała się informacja o konsultacjach społecznych z linkiem do ankiety do wypełnienia.

Podczas badania ankietowego zebrano 55 ankiet.

W dniu 20.01.2023 r. w Urzędzie Gminy w Rutce – Tartak odbyło się spotkanie z mieszkańcami, podczas którego m.in. przedstawiono planowane na terenie gminy zamierzenia inwestycyjne. Mimo niewielkiej liczby uczestników (18 osób), zebrani zgłosili kilka rekomendacji dotyczących Diagnozy społecznej oraz wdrażania i realizacji zamierzeń inwestycyjnych.

W kolejnym etapie prac została przygotowana Diagnoza sytuacji społecznej, gospodarczej i przestrzennej Gminy Rutka - Tartak oraz projekt Strategii Rozwoju Gminy Rutka - Tartak na lata 2022-2030. W dokumentach uwzględniono uwagi, które zostały zgłoszone podczas spotkania, które odbyło się 20.01.2023 r.

9. SPIS TABEL I RYSUNKÓW

TABELA 1. STAN LUDNOŚCI ZAMIESZKUJĄCEJ TEREN GMINY RUTKA - TARTAK W LATACH 2016-2022	20
TABELA 2. ZASOBY MIESZKANIOWE GMINY RUTKA - TARTAK W LATACH 2016 - 2021	22
TABELA 3. LICZBA OSÓB BEZROBOTNYCH NA TERENIE GMINY RUTKA - TARTAK W LATACH 2016 - 2022	24
TABELA 4. GOSPODARSTWA ROLNE OGÓŁEM NA TERENIE GMINY RUTKA - TARTAK.....	24
TABELA 5. ILOŚĆ UCZNIÓW W ROKU SZKOLNYM 2020/2021.....	30
TABELA 6. INWESTYCJE PLANOWANE DO REALIZACJI DO 2030 R.....	52
RYSUNEK 1. KIERUNKI ZAGOSPODAROWANIA PRZESTRZENNEGO	62
RYSUNEK 2. OBSZARY WIEJSKIE W WOJEWÓDZTWIE PODLASKIM, W TYM PRZYRODNICZO CENNE .	70
RYSUNEK 3. OBSZARY ZAGROŻONE TRWAŁĄ MARGINALIZACJĄ W WOJEWÓDZTWIE PODLASKIM WG GMIN	71

**ZAŁĄCZNIK NR 1. MODEL STRUKTURY FUNKCJONALNO-PRZESTRZENNEJ GMINY
RUTKA - TARTAK**